

RAPPORTAGE

FIETSEN IN HEERLEN

2011



Bureau Onderzoek & Statistiek
Gemeente Heerlen
Mei 2011

Inhoudopgave

Inleiding	3
Leeswijzer	4
Samenvatting	5
Vergelijking met de resultaten uit 2006	9
1. Fietsgebruik in Heerlen	11
2. Woon-werkverplaatsingen	13
3. Recreatief fietsen	16
4. Fietsinfrastructuur	17
5. Fietsparkeervoorzieningen	20
6. Fietsvoorzieningen in stadscentrum Heerlen en woonbuurten	22
7. Totaaloordeel fietsvoorzieningen in Heerlen	29
8. Fietsaantrekkelijkheid in Heerlen	30
9. Fietsveiligheid in Heerlen	32
10. Elektrische fiets	33
11. Fietsbeleid van de gemeente Heerlen	35
12. Wensen en behoeften	37
Bijlage 1	Onderzoeksverantwoording
Bijlage 2	Vragenlijst

INLEIDING

In deze rapportage treft u de uitkomsten aan van de enquête 'Fietsen in Heerlen 2011'. Doelstelling van deze enquête is om te onderzoeken in hoeverre de Heerlenaren tevreden zijn over de voorzieningen en mogelijkheden om te fietsen in de stad. De onderzoeksresultaten kunnen vergeleken worden met de uitkomsten van de vorige enquête in 2006. Op deze manier kan bekeken worden of de inwoners van Heerlen meer of minder tevreden zijn over bepaalde thema's en of het gevoerde beleid effect heeft gehad. Tevens kan het als input gebruikt worden voor nieuw fietsbeleid dat ten doel heeft het gebruik van de fiets structureel te bevorderen. De enquête is uitgevoerd door bureau Onderzoek en Statistiek van de gemeente Heerlen in opdracht van de afdeling Stadsplanning.

Het onderzoek heeft in april 2011 plaatsgevonden in de vorm van een digitale enquête onder ca. 1600 leden van het Heerlens Internet Panel. Bijna 745 mensen hebben de vragenlijst ingevuld, hetgeen een respons van 44% betekent. In bijlage 1 wordt meer informatie over de opzet en uitvoering van het onderzoek gegeven.

De vragen in de enquête hebben betrekking op de volgende thema's:

1. *Fietsgebruik*: in welke mate maken de Heerlenaren gebruik van de fiets en welke motieven heeft men om de fiets al dan niet te gebruiken?
2. *Woon-werkverkeer*: welk vervoersmiddel gebruiken de inwoners uit Heerlen voor hun woon-werkverkeer en waarom?
3. *Recreatief fietsen*: hoe vaak fietsen mensen in hun vrije tijd en wat is hun mening over het aantal routes en de kwaliteit hiervan?
4. *Fietsinfrastructuur*: hoe ervaren de fietsers de kwaliteit van de infrastructuur, met name de fietspaden en fietsstroken, in Heerlen?
5. *Fietsparkeervoorzieningen*: hoe waarderen de fietsers het aanbod, de kwaliteit en de veiligheid van de stallingsmogelijkheden voor fietsen in Heerlen?
6. *Fietsvoorzieningen in stadscentrum Heerlen en woonbuurten*: hoe waarderen de fietsers het totaal van de infrastructuur en parkeermogelijkheden in het stadscentrum van Heerlen en in de eigen woonbuurt?
7. *Totaaloordeel fietsvoorzieningen*: wat is het totaaloordeel van de fietsers over de fietsvoorzieningen in Heerlen?
8. *Fiets aantrekkelijkheid*: hoe aantrekkelijk is het om in Heerlen gebruik te maken van de fiets, bijvoorbeeld in vergelijking met de auto of de bus?
9. *Fietsveiligheid*: zijn er plekken in de stad die de fietsers als verkeersonveilig ervaren? Welke zijn dat en waarom?
10. *Elektrische fiets*: hoeveel mensen hebben interesse in de aanschaf van een elektrische fiets en om welke reden?
11. *Fietsbeleid*: hoe waarderen de fietsers het gemeentelijke fietsbeleid?
12. *Wensen en behoeften fietsers*: welke wensen en behoeften dragen de fietsers zelf spontaan aan met betrekking tot het fietsen in Heerlen, het stadscentrum, Heerlerheide, Heerlerbaan, Hoensbroek en de eigen woonbuurt?

In de volgende hoofdstukken worden de uitkomsten van de enquête gerubriceerd naar de bovenstaande thema's weergegeven. Hieraan voorafgaand treft u nog een leeswijzer, een samenvatting van de uitkomsten aan en een vergelijking van de resultaten met 2006.

LEESWIJZER

De onderzoeksuitkomsten worden in de hoofdstukken 1 t/m 12 weergegeven in de vorm van tabellen en grafieken. Daarbij is de volgorde van de vragen uit de vragenlijst aangehouden, zie bijlage 2 voor de vragenlijst. In de tabellen wordt in zowel absolute aantallen als percentages weergegeven hoe op de betreffende vraag geantwoord is. Indien de vraag in 2006 ook gesteld is, worden de bijbehorende percentages weer gegeven. De grafieken geven de antwoordverdeling uit 2011 grafisch weer, waarbij de kleuren van de grafiekstaven corresponderen met de kleuren die zijn weergegeven achter de antwoordmogelijkheden. In de samenvatting zijn de belangrijkste uitkomsten, gerubriceerd naar de thema's van de hoofdstukken 1 t/m 12, kort en bondig weergegeven. De verschillen met de uitkomsten uit 2006 worden eveneens samengevat weergegeven in een apart hoofdstuk. De opzet en uitvoering van het onderzoek is beschreven in bijlage 1.

SAMENVATTING

Het onderzoek 'Fietsen in Heerlen' is in april 2011 gehouden in de vorm van een digitale enquête onder ruim 1600 leden van het Heerlens Internet Panel. Uiteindelijk hebben 745 Heerlense burgers de vragenlijst ingevuld, hetgeen een respons is van 44%. Deze respons is voldoende om betrouwbare uitspraken te doen in het kader van dit onderzoek. De respons ligt in vergelijking met het vorige onderzoek in 2006 een stuk lager, destijds was deze namelijk 85%. Reden hiervoor kan de lengte van de vragenlijst zijn. Deze was namelijk in het huidige onderzoek aanmerkelijk langer dan in het vorige onderzoek.

Fietsgebruik in Heerlen

Bijna 80% van de inwoners geeft aan wel eens te fietsen. Van deze groep fietst meer dan de helft (56%) minstens één keer per week. De grootste groep gebruikt de fiets ter recreatie (62%) of om naar het stadscentrum van Heerlen te gaan (50%). Andere doeleinden die genoemd worden zijn: winkelen voor niet-dagelijkse artikelen (35%), naar het werk te gaan (33%), om de dagelijkse boodschappen te doen (31%) en het bezoeken van familie en vrienden (31%). Mensen die niet fietsen geven als reden aan dat ze dit niet kunnen wegens gezondheidsklachten (30%) of dat ze daar geen behoefte aan hebben (19%).

Woon-werkverplaatsingen

Een derde (35%) van de Heerlenaren geeft aan meestal de auto te gebruiken om het grootste deel van de afstand naar het werk af te leggen. Een kwart van de inwoners geeft aan meestal met de fiets naar het werk te komen. Als ander vervoersmiddel wordt de auto wederom het vaakst genoemd (25%), gevolgd door het openbaar vervoer (15%), de fiets (14%) en te voet (12%).

De voornaamste reden waarom mensen *niet* met de fiets naar het werk komen is dat de reisafstand/-tijd te lang is (42%). Voor 89% van deze groep mensen is de afstand tussen wonen en werken meer dan 10 kilometer. Een andere reden die mensen aangeven is dat ze de auto nodig hebben tijdens het werk (15%). De meest genoemde reden die mensen aangeven om *wel* met de fiets te gaan, is dat de fiets de gemakkelijkste vervoerswijze (33%) is en dat fietsen gezond is (28%).

Voor de grootste groep mensen (ongeveer een derde) bedraagt de afstand tussen wonen en werken meer dan 10 kilometer. Van de groep mensen die met de auto komt, woont meer dan de helft (53%) meer dan 10 kilometer van het werk vandaan. Van de mensen die met de fiets komen, woont de grootste groep (42%) is de afstand tussen de 2 en 5 kilometer. Op de vraag wat een acceptabele fietsafstand tot een bushalte/ station of carpoolplaats is, vindt driekwart dat dit een afstand tot 5 km is. 20% heeft hier geen mening over. De helft van de mensen is bereid om eerder met de fiets naar het werk te gaan als ze hier een vergoeding voor krijgen.

Recreatief fietsen

Meer dan 50% van de mensen maakt minstens één keer per maand een recreatieve fietstocht. Hiervan geeft 57% van de respondenten aan maximaal 20 km te fietsen tijdens zo'n tocht waarvan de grootste groep 10 tot 20 km fietst.

De meeste respondenten (44%) vinden dat er voldoende recreatieve fietsroutes zijn. De kwaliteit van deze aangelegde recreatieve routes en de bewegwijzering beoordeelt iets meer een derde als goed, ongeveer een derde als matig en een klein percentage (5%) als slecht. Bij deze vragen geldt dat tussen de 20% en 30% van de respondenten geen mening had.

Fietsvoorzieningen

Met het begrip fietsvoorzieningen bedoelen we zowel de infrastructuur als de parkeergelegenheid. De respondenten hebben de fietsvoorzieningen gemiddeld met een 6,5 beoordeeld. Hieronder worden de resultaten m.b.t. de infrastructuur en de parkeervoorzieningen apart uitgewerkt.

Fietsinfrastructuur

Het gemiddelde rapportcijfer dat door de respondenten voor de kwaliteit van de fietsinfrastructuur wordt gegeven is een 6,6. Hieronder vallen fietspaden/fietsstroken en tunnels/bruggen.

De meerderheid van de mensen die deelgenomen heeft aan de enquête (58%), is het eens met de stelling dat de fietsinfrastructuur in Heerlen de fietser een zo direct mogelijk route biedt. Een kwart is het met deze stelling niet eens en niet oneens (neutraal) en 13% is het oneens.

Met de stelling dat de fietsinfrastructuur de verkeersveiligheid van de fietsers en andere weggebruikers waarborgt, is 40% het eens en 31% is het hier (zeer) mee oneens. De rest is neutraal of heeft geen mening. De stelling dat verharding van de fietsinfrastructuur comfortabel fietsen mogelijk maakt, onderschrijft 66% van de Heerlenaren.

Ongeveer de helft van de Heerlenaren is (zeer) tevreden over de fietsinfrastructuur in het centrum van Heerlen, 18% is (zeer) ontevreden. Over de fietsinfrastructuur in de eigen woonbuurt is een kleiner gedeelte (zeer) tevreden namelijk 44%, 25% is (zeer) ontevreden.

Fietsparkeervoorzieningen

Van de respondenten is 44% het eens met de stelling dat er in Heerlen voldoende fietsparkeervoorzieningen zijn. 55% vindt dat de fietsparkeervoorzieningen van voldoende kwaliteit zijn in Heerlen en 43% is van mening dat deze voorzieningen op de juiste locaties staan in Heerlen. Hierbij moet opgemerkt worden dat bij alle drie de stellingen ongeveer een derde van de respondenten neutraal hierop geantwoord heeft of geen mening heeft.

Over de fietsparkeervoorzieningen in Heerlen-Centrum is 54% (zeer) tevreden en 14% (zeer) ontevreden. De tevredenheid over de fietsparkeervoorzieningen in de eigen woonbuurt ligt lager. Meer mensen zijn (zeer) ontevreden hierover dan (zeer) tevreden, 32% versus 21%.

Deze tevredenheid over fietsparkeervoorzieningen ligt duidelijker lager in de eigen woonbuurt. Hier is slechts 21% (zeer) tevreden en 32% (zeer) ontevreden.

Het belangrijkste aspect volgens de inwoners van Heerlen bij het gebruik van een fietsparkeervoorziening is de *veiligheid* gevolgd door de *ligging*. Deze moet dicht bij de bestemming liggen.

Er is in de enquête gevraagd naar de tevredenheid over de verschillende locaties van de fietsenparkeervoorzieningen in Heerlen. Opgemerkt dient te worden dat bij de meeste locaties meer dan de helft van de respondenten geen of een neutrale mening heeft.

- NS/Busstation

Over de verschillende aspecten zoals *aantal fietsparkeervoorzieningen*, *kwaliteit* en *veiligheid* is ongeveer evenveel procent tevreden als ontevreden.

- Corio Centrum

Over de aspecten *aantal fietsparkeervoorzieningen* en *veiligheid* is ongeveer evenveel procent tevreden als niet tevreden. Bij de *kwaliteit* is er duidelijk verschil te zien in tevredenheid. Ongeveer een derde is (zeer) tevreden tegenover 15% ontevreden respondenten.

- 't Loon

Over het *aantal fietsparkeervoorzieningen* en de *veiligheid* zijn evenveel mensen tevreden als ontevreden. Over de *kwaliteit* zijn wel duidelijk meer mensen tevreden als ontevreden.

- Glaspaleis

Het aspect *kwaliteit* bij de parkeervoorziening van het Glaspaleis wordt door evenveel mensen als tevreden dan als ontevreden beoordeeld. Over het *aantal fietsparkeervoorzieningen* is een groter gedeelte ontevreden (33%) als tevreden (21%). Dit geldt ook voor de *veiligheid*. Meer dan een kwart is ontevreden tegenover een percentage van 18% tevreden inwoners.

- Bewaakte fietsenstalling Akerstraat

Op alle drie de aspecten is een grote meerderheid tevreden over zowel *aantal*, *kwaliteit* als *veiligheid* van de fietsparkeervoorziening. De percentages (zeer) ontevreden mensen liggen slechts tussen de 2% en 7%.

De Lock 'n Go-fietsklemmen op het Burgemeester van Grunsvenplein zijn bij het grootste gedeelte van de Heerlense burgers onbekend. Slechts 21% is bekend met deze fietsklemmen.

Fietsaantrekkelijkheid in Heerlen

Ongeveer evenveel mensen zijn het eens als oneens met de stelling dat hoogteverschillen geen invloed hebben op het fietsgebruik in Heerlen. Meer dan de helft van de respondenten is het niet eens met het standpunt dat het makkelijker en prettiger is om ergens met de auto of de bus heen te gaan dan met de fiets. 15% tot 20% is het hier wel mee eens. Een meerderheid (rond de 60%) vindt dat het aantrekkelijk is om met de fiets naar het stadscentrum van Heerlen te gaan of naar de voorzieningen in de eigen woonbuurt.

Veiligheid

Een ruime meerderheid (57%) geeft aan dat ze vinden dat er plekken in Heerlen zijn die door de fietser als verkeersonveilig ervaren worden. De Akerstraat wordt het vaakst genoemd, gevolgd door de Valkenburgerweg en de Beersdalweg.

Elektrische fiets

Twee derde van de Heerlenaren is niet van plan om een elektrische fiets aan te schaffen. Als voornaamste redenen hiervoor geven mensen aan dat ze liever op eigen kracht fietsen of zich nog niet tot de doelgroep vinden horen. Slechts 12% geeft aan dat de reden om geen elektrische fiets aan te schaffen gelegen is in de kosten.

Een derde twijfelt nog of is wel van plan om deze aan te schaffen. De overweging die hier het meest de doorslag bij geeft, is het mobiel willen blijven ondanks gezondheidsproblemen. Verder wordt ook gemak genoemd als reden. Indien men een elektrische fiets zou hebben, is men voornemens om deze minstens 1 a 2 keer per week te gebruiken. Bijna 9 op de 10 mensen geeft aan dat ze bereid zijn om de auto te laten staan ten gunste van de elektrische fiets.

Fietsbeleid van de gemeente Heerlen

Een ruime meerderheid is van mening dat het beleid van de laatste jaren van de gemeente Heerlen voor een verbetering van de fietssituatie in Heerlen gezorgd heeft. Slechts 16% is het hier niet mee eens. Een kwart van de Heerlenaren heeft geen mening.

Vervolgens is gevraagd of de mensen vinden dat er voldoende aandacht aan bepaalde aspecten van het fietsbeleid wordt besteed door de gemeente Heerlen. Op deze vragen antwoordt ongeveer de helft neutraal of geeft aan hier geen mening over te hebben.

Er is één aspect dat meer mensen als voldoende dan als onvoldoende hebben beoordeeld, namelijk het fietsbeleid in het algemeen.

Bij de andere aspecten is de groep mensen die vindt dat er onvoldoende aandacht aan wordt besteed, groter dan de groep die vindt dat er wel voldoende aandacht is voor deze aspecten. Het gaat dan om;

- het betrekken van fietsende Heerlenaren bij het ontwikkelen van fietsbeleid,
- het treffen van maatregelen om het autogebruik te verminderen ten gunste van de fiets,
- het stimuleren van werknemers in en rond Heerlen om met de fiets naar het werk te gaan en
- het promoten van het gebruik en het imago van de fiets.

Wensen en behoeften

Mensen konden als laatste in de enquête aangeven wat hun eventuele wensen en behoeften waren met betrekking tot fietsen in het algemeen en in bepaalde delen van Heerlen. Voor een volledig overzicht kunt u de bijlage raadplegen.

Algemene opmerkingen zijn dat de kwaliteit van de fietspaden verbeterd kan worden. Het gaat dan om beter onderhoud, het vaker schoonmaken (met name met sneeuw in de winter), duidelijker bewegwijzeringen of markeren, bredere paden, weghalen van ongelijkheden etc. Andere onderwerpen zijn veiligheid en consequenter verkeersbeleid o.a. bij rotondes.

Met betrekking tot fietsen in het centrum van Heerlen geven de meeste mensen aan dat ze behoefte hebben aan meer (bewaakte) fietsenstallingen met ruimere openingstijden, een duidelijke fietsroute in het centrum en verbeterde veiligheid. Hierbij valt te denken aan meer en bredere fietspaden met name in de Akerstraat.

Als we kijken naar de afzonderlijke buurten dan zien we dat in Heerlerheide en Hoensbroek mensen ook graag meer (bewaakte) fietsenstallingen zouden willen zien. De mensen uit deze buurten zouden ook graag verbeteringen willen zien met betrekking tot de veiligheid. Hiermee bedoelt men o.a. meer maatregelen om de snelheid van auto's te verminderen op bijvoorbeeld Willem Barendszweg in Heerlerheide.

In Hoensbroek heeft men ook duidelijke wensen m.b.t. de verbetering ten aanzien van de kwaliteit van de fietspaden. Dit geldt ook voor de buurt Heerlerbaan waarbij zaken genoemd worden als bredere fietspaden, betere verlichting en minder hobbels. Verder willen de inwoners van Heerlerbaan betere maatregelen om de snelheid van auto's te verminderen met name op de Heerlerbaan.

VERGELIJKING MET DE RESULTATEN UIT 2006

Zoals al eerder aangegeven is in 2006 eveneens een enquête met het onderwerp 'fietsen in Heerlen' onder het Heerlens Internet Panel verspreid. Een aantal vragen dat hierin is gesteld, is eveneens in de vragenlijst in 2011 opgenomen. Hieronder volgt een kort overzicht van de meest opvallende veranderingen.

Let op: het gaat hier puur om een vergelijking van de resultaten van 2011 afgezet tegen 2006. Dit is dus een relatieve vergelijking. M.a.w.: als de tevredenheid op een bepaald aspect is toegenomen, dan hoeft dit niet te betekenen dat deze tevredenheid daadwerkelijk ook het gewenste niveau behaald heeft. Om hier achter te komen, moet er in de betreffende hoofdstukken gekeken worden naar de absolute percentages.

Fietsgebruik

Het *fietsgebruik* in Heerlen in 2011 wijkt niet veel af met de percentages uit 2006. Bij de redenen die mensen aangeven waarom ze niet fietsen, zijn lichte verschillen te zien. Zo geven iets minder mensen als reden aan dat ze geen zin of geen behoefte hebben om te fietsen (-6%) en iets meer mensen geven gezondheidsredenen aan als reden waarom ze niet fietsen (+7%). De doeleinden waar mensen de fiets voor gebruiken zijn over het algemeen ook vergelijkbaar. Er is alleen een daling te zien bij het gebruik van de fiets om naar school te gaan (-8%). Dit kan komen omdat er onder de respondenten in 2011 niemand tussen de 12 en 17 jaar heeft deelgenomen terwijl dit is over het algemeen de categorie is met de meeste scholieren. In het onderzoek in 2006 was deze doelgroep wel vertegenwoordigd.

Fietsinfrastructuur

Bij de stellingen over *fietsinfrastructuur* zijn over het algemeen geen grote verschillen te zien. Er zijn iets meer mensen (+8%) die het er in 2011 (zeer) mee eens zijn met de stelling dat de fietsinfrastructuur de verkeersveiligheid van de fietsers en andere weggebruikers waarborgt. Bij de overige stellingen zijn de uitkomsten ongeveer gelijk gebleven. Over de tevredenheid van de fietsinfrastructuur in Heerlen-Centrum is wel een duidelijke positieve verandering te zien. In 2011 geeft 17 procent meer aan (zeer) tevreden te zijn over de fietsinfrastructuur in stadscentrum Heerlen. De tevredenheid over de fietsinfrastructuur in de eigen woonbuurt is in 2011 niet veel gewijzigd t.o.v. 2006.

Fietsparkeervoorzieningen

Met betrekking tot de *fietsparkeervoorzieningen* zijn er duidelijk verschillen in 2011 t.o.v. 2006. Zo zijn duidelijk meer mensen tevreden over het aantal fietsparkeervoorzieningen (+30%), over de kwaliteit hiervan (+38%) en over de juistheid van de locaties (+26%). Over de fietsparkeervoorzieningen specifiek in Heerlen Centrum zijn momenteel ook zichtbaar meer Heerlenaren tevreden (+39%) dan een aantal jaren geleden. De tevredenheid over de fietsparkeervoorzieningen in de eigen woonbuurt is in 2011 niet veel gewijzigd t.o.v. 2006.

Op de verschillende plekken waar mensen hun fiets kunnen parkeren, is overal te zien dat de inwoners in 2011 meer tevreden zijn over deze voorzieningen dan in 2006. Nogmaals, dit betekent niet dat de tevredenheid over de fietsparkeervoorzieningen in 2011 al op het gewenste niveau is!

Op de locatie NS/Busstation is volgens de respondenten met name de veiligheid toegenomen (+7%). Bij het Corio-centrum is de tevredenheid over zowel het aantal plekken, de kwaliteit als de veiligheid met meer dan 10 procent toegenomen. Bij 't Loon is op alle aspecten een lichte stijging in de tevredenheid te zien (rond de 7%).

Deze percentages gelden ook voor de locatie Glaspaleis, met uitzondering van de kwaliteit van de fietsparkeervoorziening, de tevredenheid hierover is met meer dan 10% toegenomen.

Totaaloordeel fietsvoorzieningen

In 2006 gaven de Heerlense burgers gemiddeld een 5,7 als cijfer voor de fietsvoorzieningen in Heerlen. In 2011 is dit cijfer bijna met 1 punt gestegen naar 6,5.

Fietsaantrekkelijkheid

Van de vijf stellingen is de mening van de Heerlense burger op drie stellingen in 2011 niet veranderd t.o.v. 2006. Bij twee stellingen is er wel een verschil te zien. Een groter gedeelte is het in 2011 oneens met de stelling dat hoogteverschillen geen invloed hebben op het fietsgebruik in Heerlen (+13%). Voor de stelling 'Het is aantrekkelijk om met de fiets naar het stadscentrum van Heerlen te gaan, bijvoorbeeld om te winkelen' geldt dat een grotere groep mensen het eens is (+16%).

Fietsveiligheid

In 2006 heeft 66% aangegeven dat er plekken in Heerlen zijn die als verkeersonveilig aangeduid kunnen worden. In 2011 is dit percentage iets lager namelijk 57%.

Fietsbeleid gemeente

Op alle punten is er een vooruitgang te zien in de mate van aandacht die de gemeente Heerlen aan fietsbeleid besteedt. Dit betekent overigens niet dat de Heerlenaren vinden dat deze aandacht voldoende is. Bij de meeste aspecten blijkt namelijk dat mensen eerder vinden dat er onvoldoende dan voldoende aandacht aan wordt besteed. Meer informatie hierover kunt u terug vinden in hoofdstuk 11, fietsbeleid gemeente.

Op een aantal punten vinden in 2011 meer mensen dan in 2006 dat er voldoende aandacht aan wordt besteed. Het gaat dan om fietsbeleid in het algemeen (+13%) en het betrekken van fietsers bij het ontwikkelen van fietsbeleid (+10%).

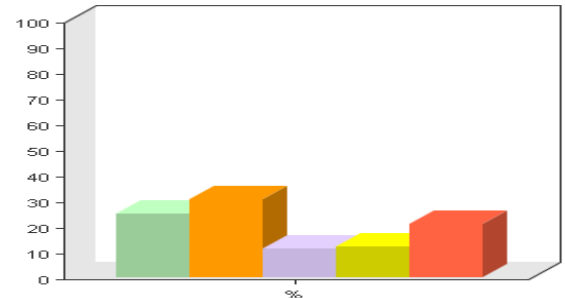
Bij de andere drie aspecten is er een afname van het aantal mensen dat aangeeft dat er *onvoldoende* aandacht besteed wordt aan deze aspecten. Dit geldt voor het treffen van maatregelen om het autogebruik te verminderen ten gunste van de fiets (-12%), het stimuleren van werknemers in en rond Heerlen om met de fiets naar het werk te gaan (-11%) en het promoten van het gebruik en het imago van de fiets (-20%). Dit betekent niet dat automatisch meer mensen vinden dat er wel voldoende aandacht aan deze aspecten wordt besteed. Het blijkt namelijk dat deze mensen nu vooral gekozen hebben voor de categorie 'weet niet/geen mening'.

LET OP: DE AANTALLEN EN GRAFIEKEN HEBBEN TELKENS BETREKKING OP 2011!!

1. FIETSGEBRUIK IN HEERLEN

Vraag 1: hoe vaak fietst u?

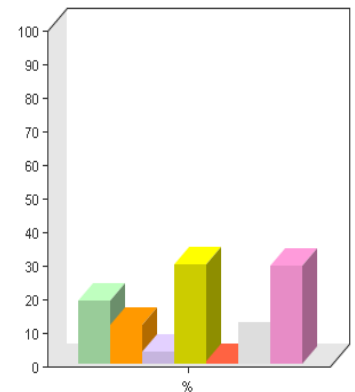
Antwoordmogelijkheid	Aantal	% 2006	% 2011
dagelijks	186	22%	25%
één keer of meer per week	226	32%	31%
één keer of meer per maand	82	14%	11%
minder dan één keer per maand	90	14%	12%
nooit	155	19%	21%



* Indien men minder dan één keer per maand of nooit fietst, is gevraagd naar de reden hiervan aan de hand van vraag 2.

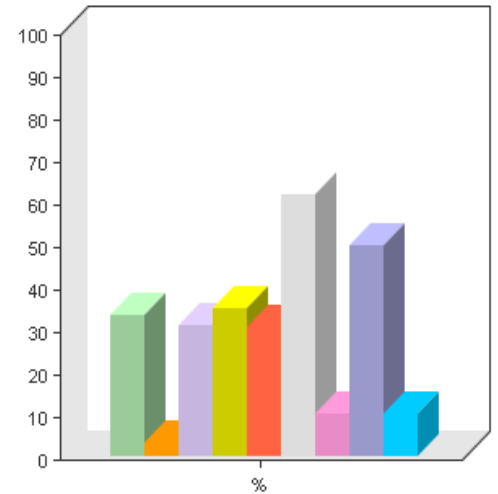
Vraag 2: Wat is de reden waarom u zelden of nooit fietst?

Antwoordmogelijkheid	Aantal	%2006	% 2011
daar heb ik geen behoefte aan	46	37%	19%
daar heb ik geen zin in	29		12%
ik kan me geen fiets veroorloven	9	1%	4%
dat kan ik niet om lichamelijke of gezondheidsredenen	73	23%	30%
dat heb ik nooit geleerd	2	0%	1%
dat weet ik niet/daar heb ik nooit over nagedacht	31	9%	13%
anders, namelijk	72	38%	30%
- Afstanden naar werk te ver	11		17%
- Geen tijd	9		14%
- Geen fiets	8		13%
- Praktische redenen	7		11%
- Bezit van auto, scooter, bromfiets	6		9%
- Bang/onzeker op de fiets	5		8%
- Overig	18		28%



Vraag 3: voor welk(e) doeleinde(n) gebruikt u de fiets meestal?

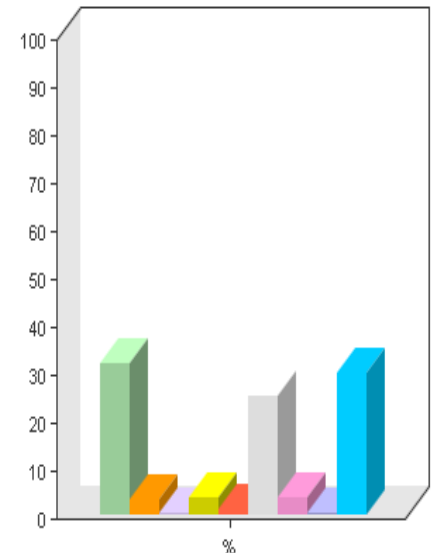
Antwoordmogelijkheid	Aantal	%2006	%2011
om naar het werk te gaan	184	36%	33%
om naar school te gaan	18	11%	3%
om de dagelijkse boodschappen te doen	171	36%	31%
om te gaan winkelen voor niet-dagelijkse artikelen	193	33%	35%
om familie/ kennissen te bezoeken	169	37%	31%
ter recreatie	343	64%	62%
met uitgaan	56	10%	10%
om naar het stadscentrum van Heerlen te gaan	276	52%	50%
anders, namelijk	57	7%	10%
- naar dokter, sportschool, station, voetbalstadion			
- op het werk (bv postbode) of om naar vergaderingen	13		23%
op andere locatie te gaan	7		12%
- kinderen naar school of kinderdagverblijf te brengen	5		9%
- overig	32		56%



2. WOON-WERKVERPLAATSINGEN

Vraag 4: Kunt u aangeven welk vervoersmiddel u HET MEEST gebruikt om het GROOTSTE DEEL van de afstand naar uw werk af te leggen?

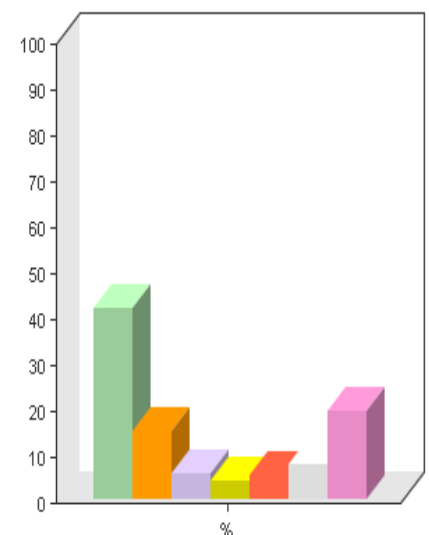
Antwoordmogelijkheid	Aantal	Percentage
auto (ik rijd alleen)*	178	32%
auto (ik carpool)*	18	3%
motor*	3	1%
openbaar vervoer*	22	4%
bromfiets/scooter*	8	1%
fiets **	139	25%
te voet*	21	4%
anders*	4	1%
Niet van toepassing, ik werk niet of ik werk thuis*	166	30%



* Indien men dit antwoord heeft gegeven, is gevraagd naar de reden waarom, met.

Vraag 5: Wat is de belangrijkste reden om zelden of nooit met de fiets naar het werk te gaan?

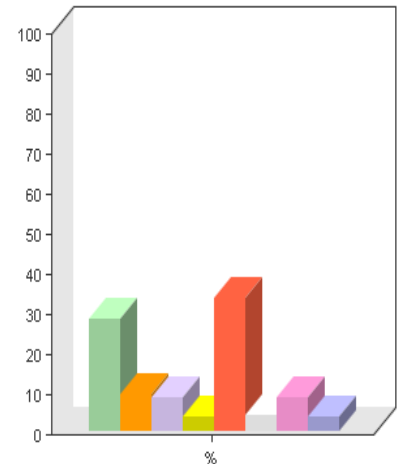
Antwoordmogelijkheid	Aantal	Percentage
reisafstand/-tijd te lang	106	42%
auto nodig tijdens het werk	38	15%
gemak van de auto	15	6%
te veel bagage voor fietsvervoer	11	4%
combinatie van ritten voor en/of na het werk	14	6%
weersomstandigheden	20	8%
overig, namelijk	49	19%
- Afstand naar het werk is te kort	17	40%
- Onregelmatige werktijden of in avonduren	7	16%
- Gezondheid	5	12%
- Overig	14	33%



** Indien men dit antwoord heeft gegeven, is gevraagd naar de reden waarom wel.

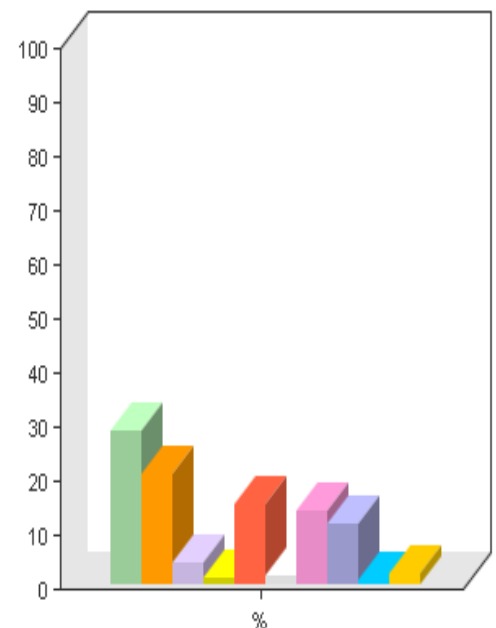
Vraag 6: Wat is voor u de belangrijkste reden u om wel met de fiets naar het werk te gaan?

Antwoordmogelijkheid	Aantal	Percentage
gezond	39	28%
leuk om te doen	13	9%
goedkoop	12	9%
milieuvriendelijk	5	4%
gemakkelijkste vervoerswijze	46	33%
geen ander vervoermiddel ter beschikking	6	4%
geen/niet voldoende parkeerplaatsen op het werk	12	9%
andere, namelijk korte afstand of snel vervoersmiddel	5	4%



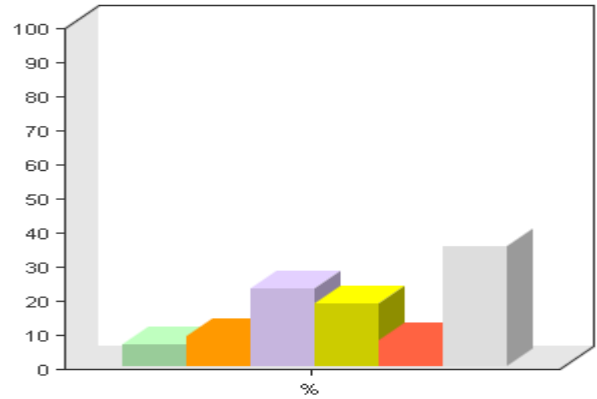
Vraag 7: Welk ander vervoermiddel gebruikt u ook wel eens voor uw woon-werkverplaatsingen?

Antwoordmogelijkheid	Aantal	Percentage
ik gebruik geen ander vervoersmiddel	111	28%
auto (ik rijd alleen)	81	21%
auto (ik carpool)	17	4%
motor	5	1%
openbaar vervoer	58	15%
bromfiets	7	2%
fiets	54	14%
te voet	45	12%
anders namelijk combinatie van vervoersmiddelen	4	1%
n.v.t.: ik werk niet of ik werk thuis	8	2%



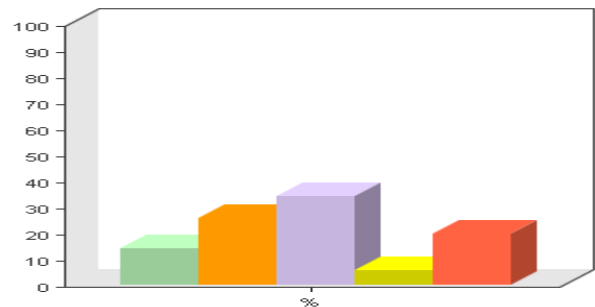
Vraag 8: Wat is de afstand tussen wonen en werken?

Antwoordmogelijkheid	Aantal	Percentage
tot 1 km	26	7%
1 tot 2 km	34	9%
2 tot 5 km	88	23%
5 tot 7,5 km	71	18%
7,5 tot 10 km	30	8%
meer dan 10 km	136	35%



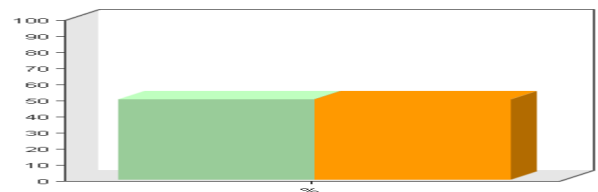
Vraag 9: Wat is voor u een acceptabele fietsafstand tot een bushalte/station of carpoolplaats?

Antwoordmogelijkheid	Aantal	Percentage
tot 1 km	55	14%
1 tot 2 km	101	26%
tot 5 km	133	34%
meer dan 5 km	23	6%
weet niet/geen mening	77	20%



Vraag 10: Bent u eerder bereid om met de fiets naar het werk te gaan indien u hiervoor een vergoeding ontvangt?

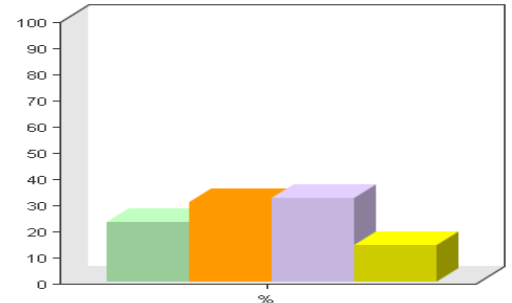
Antwoordmogelijkheid	Aantal	Percentage
ja	193	50%
nee	193	50%



3. RECREATIEF FIETSEN

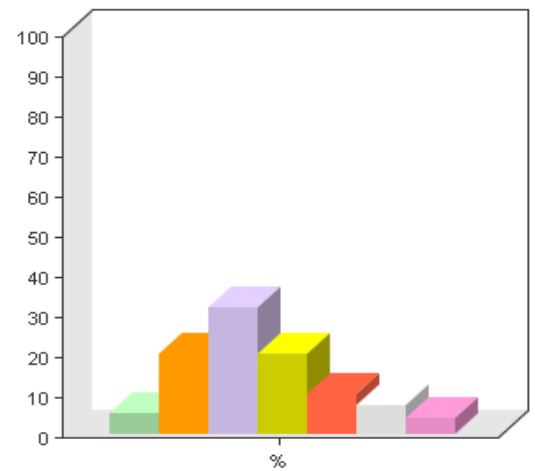
Vraag 11: Hoe vaak gebruikt u de fiets voor recreatieve fietstochten?

Antwoordmogelijkheid	Aantal	Percentage
Vaak, minstens 1 à 2 keer per week	127	23%
Regelmatig, 1 à 2 keer per maand	170	31%
Soms, minder dan 1 keer per maand	179	32%
Nooit	78	14%



Vraag 12: Hoeveel kilometer fietst u dan gemiddeld?

Antwoordmogelijkheid	Aantal	Percentage
minder dan 5 km.	26	5%
5 tot 10 km.	97	20%
10 tot 20 km	152	32%
20 tot 30 km.	96	20%
30 tot 50 km.	49	10%
> 50 km.	36	8%
weet niet/kan ik moeilijk inschatten	20	4%

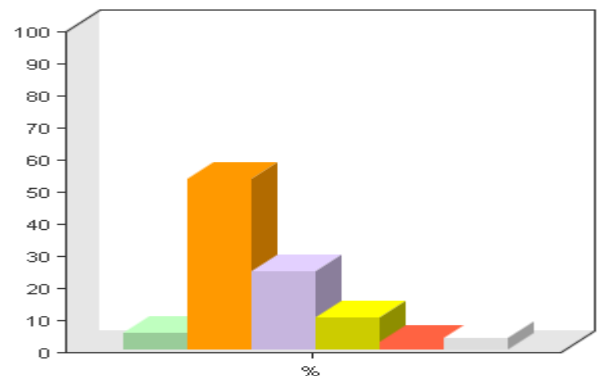


4. FIETSINFRASTRUCTUUR

Vraag 13: Hieronder volgen enkele algemene stellingen over de fietsinfrastructuur in Heerlen. Het gaat dan met name om de fietspaden/fietsstroken en tunnels/bruggen. Kunt u per stelling aangeven in hoeverre u het hiermee eens of oneens bent?

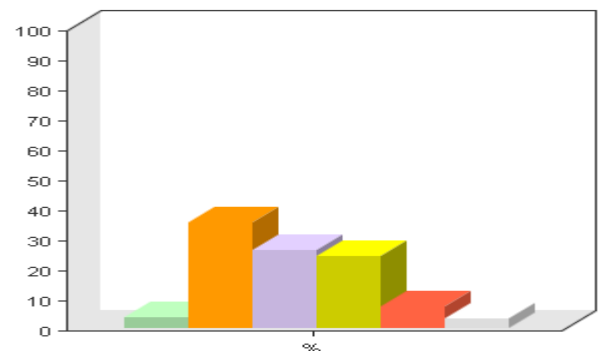
A. De fietsinfrastructuur biedt de fietser een zo direct mogelijke route (omrijden blijft tot een minimum beperkt.)

Antwoordmogelijkheid	Aantal	%2006	%2011
zeer mee eens	29	59%	5%
mee eens	293		53%
neutraal	135	26%	25%
mee oneens	56	13%	10%
zeer mee oneens	15		3%
weet niet/geen mening	21	3%	4%



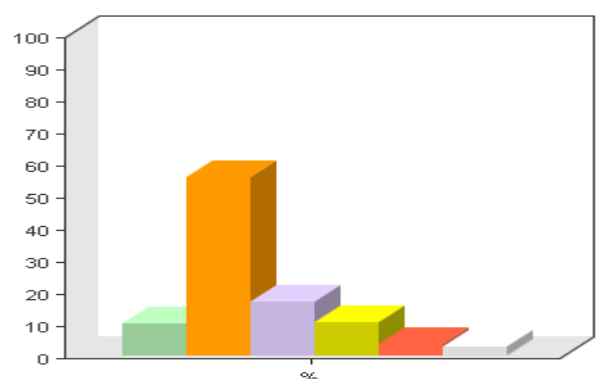
B. De fietsinfrastructuur waarborgt de verkeersveiligheid van fietsers en andere weggebruikers.

Antwoordmogelijkheid	Aantal	%2006	%2011
zeer mee eens	20	32%	4%
mee eens	195		36%
neutraal	143	38%	26%
mee oneens	132	28%	24%
zeer mee oneens	40		7%
weet niet/geen mening	19	3%	3%



C. De verharding van de fietsinfrastructuur maakt comfortabel fietsen mogelijk.

Antwoordmogelijkheid	Aantal	%2006	%2011
zeer mee eens	55	68%	10%
mee eens	306		56%
neutraal	93	18%	17%
mee oneens	57	11%	10%
zeer mee oneens	20		4%
weet niet/geen mening	17	2%	3%

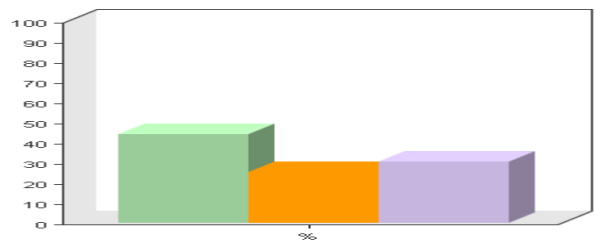


Vraag 14: Geef een rapportcijfer over de kwaliteit van de fietsinfrastructuur.

Achtergrondkenmerken		Gemiddeld rapportcijfer fietsvoorzieningen
Geslacht	- mannen	6,6
	- vrouwen	6,6
Leeftijd	- 12 t/m 17 jaar	7,0
	- 18 t/m 64 jaar	6,6
	- 65 jaar e.o.	6,7
Opleidingsniveau	- lager	6,6
	- middelbaar	6,6
	- hoger	6,5
Stadsdeel	- Hoensbroek	6,5
	- Heerlerheide	6,6
	- Heerlen-Stad	6,6
	- Heerlerbaan	6,6
Totaalscore		6,6

Vraag 15: zijn er volgens u voldoende recreatieve fietsroutes?

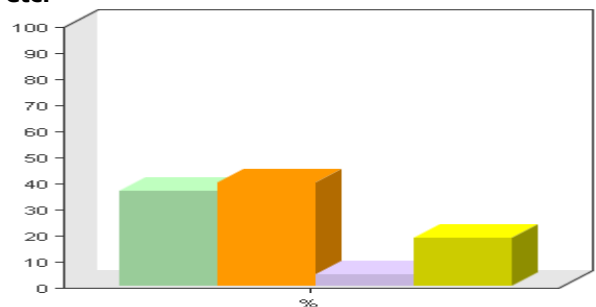
Antwoordmogelijkheid	Aantal	Percentage
ja	242	44%
nee	139	25%
geen mening	168	31%



Vraag 16: Hoe beoordeelt u de kwaliteit van de aangelegde recreatieve fietsroutes?

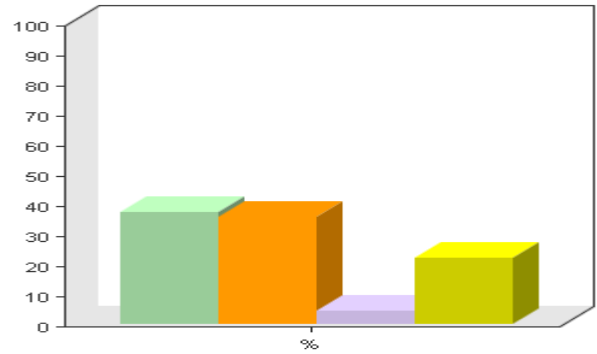
U kunt denken aan het soort verharding, breedte en onderhoudsstaat van fietspaden, verlichting, wijze waarop kruispunten voor fietsers zijn ingericht etc.

Antwoordmogelijkheid	Aantal	Percentage
goed	201	37%
matig	218	40%
slecht	26	5%
geen mening	102	19%



Vraag 17: Hoe beoordeelt u de kwaliteit van de bewegwijzering van de recreatieve fietsroutes?
U kunt denken aan het aantal wegwijzers, leesbaarheid en duidelijkheid van de wegwijzers, kleur en grootte etc.

Antwoordmogelijkheid	Aantal	Percentage
goed	202	37%
matig	194	36%
slecht	26	5%
geen mening	121	22%

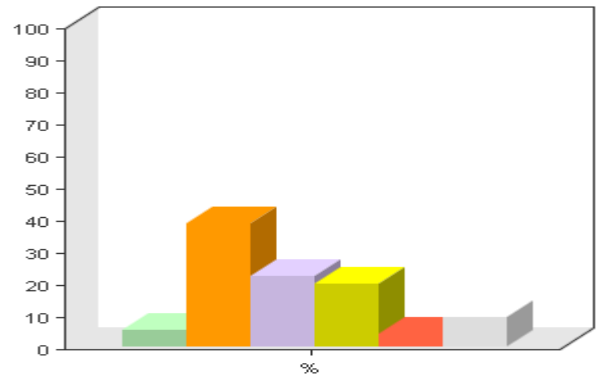


5. FIETSPARKEERVOORZIENINGEN

Vraag 18: Kunt u per stelling aangeven in hoeverre u het daarmee eens of oneens bent?

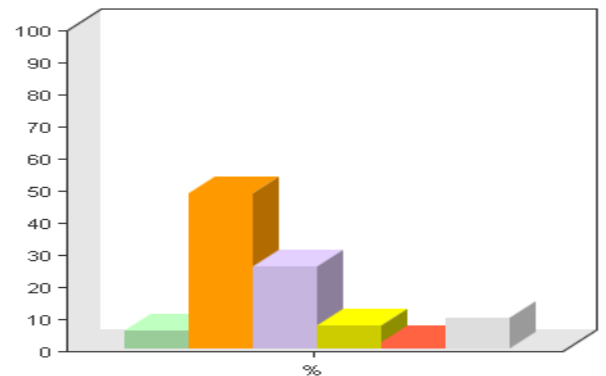
A. In Heerlen zijn voldoende fietsparkeervoorzieningen aanwezig.

Antwoordmogelijkheid	Aantal	%2006	%2011
zeer mee eens	29	14%	5%
mee eens	210		39%
neutraal	121	21%	22%
mee oneens	108	53%	20%
zeer mee oneens	23		4%
weet niet/geen mening	52	13%	10%



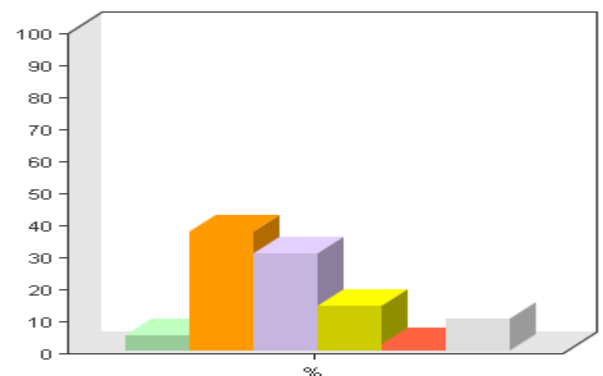
B. De fietsparkeervoorzieningen in Heerlen zijn van voldoende kwaliteit.

Antwoordmogelijkheid	Aantal	%2006	%2011
zeer mee eens	31	17%	6%
mee eens	263		49%
neutraal	140	30%	26%
mee oneens	41	38%	8%
zeer mee oneens	12		2%
weet niet/geen mening	53	16%	10%



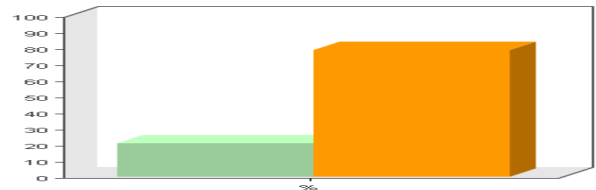
C. De fietsparkeervoorzieningen in Heerlen staan op de juiste locaties.

Antwoordmogelijkheid	Aantal	%2006	%2011
zeer mee eens	28	17%	5%
mee eens	203		38%
neutraal	166	32%	31%
mee oneens	77	37%	14%
zeer mee oneens	11		2%
weet niet/geen mening	55	14%	10%



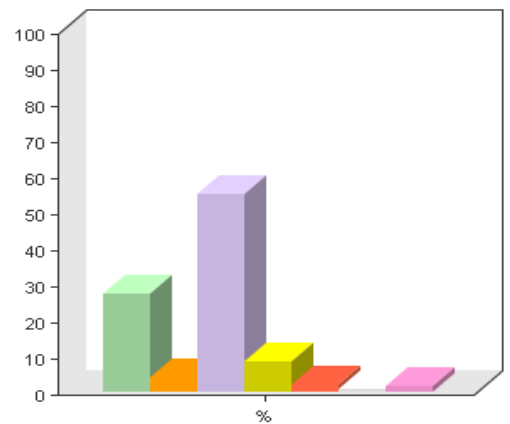
Vraag 19: Bent u bekend met de Lock`n Go-fietsklemmen op het Burgemeester van Grunsvenplein?

Antwoordmogelijkheid	Aantal	Percentage
ja	113	21%
nee	430	79%



Vraag 20: Welk aspect vindt u het belangrijkste bij het gebruiken van een fietsparkeervoorziening?

Antwoordmogelijkheid	Aantal	Percentage
ligging dichtbij bestemming	149	27%
prijs stallingsmogelijkheid	23	4%
veiligheid (geen diefstal)	298	55%
gebruiksgemak	46	8%
capaciteit van de fietsparkeervoorziening	11	2%
onderhoud van de stallingsvoorziening (weesfietsen, afval,...)	6	1%
andere aspecten	9	2%

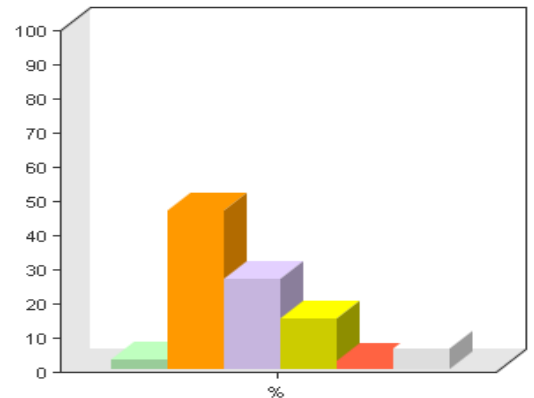


6. FIETSVORZIENINGEN IN STADSCENTRUM HEERLEN EN WOONBUURTEN

Vraag 21: In welke mate bent u tevreden of ontevreden over de volgende aspecten van de fietsvoorzieningen in het stadscentrum van Heerlen en in uw eigen woonomgeving?

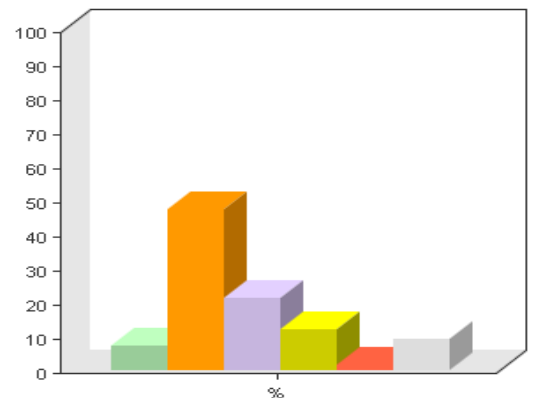
A. Fietsinfrastructuur in Heerlen-Centrum

Antwoordmogelijkheid	Aantal	%2006	%2011
zeer tevreden	17	32%	3%
tevreden	252		46%
neutraal	145	37%	27%
ontevreden	81	26%	15%
zeer ontevreden	14		3%
weet niet/geen mening	33	5%	6%



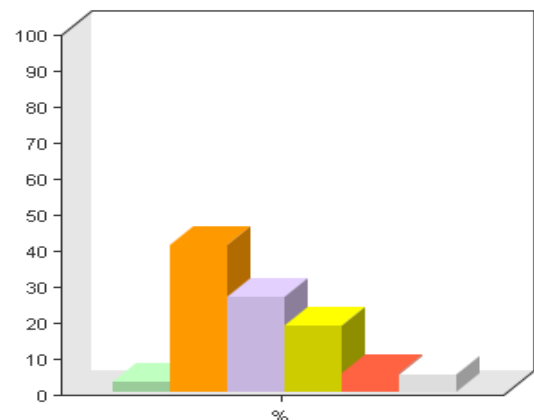
B. Fietsparkeervoorzieningen in Heerlen-Centrum

Antwoordmogelijkheid	Aantal	%2006	%2011
zeer tevreden	40	15%	7%
tevreden	257		47%
neutraal	117	28%	22%
ontevreden	67	45%	12%
zeer ontevreden	9		2%
weet niet/geen mening	52	12%	10%



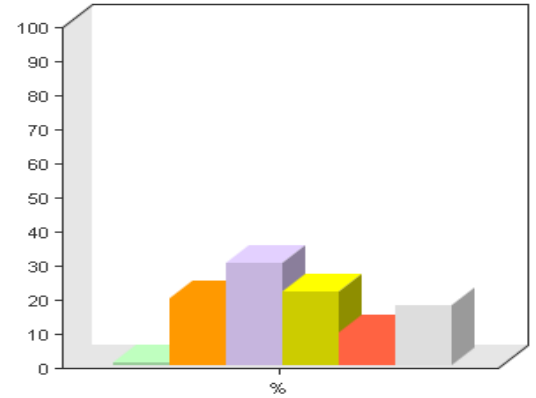
C. Fietsinfrastructuur in eigen woonbuurt

Antwoordmogelijkheid	Aantal	%2006	%2011
zeer tevreden	17	47%	3%
tevreden	221		41%
neutraal	144	30%	27%
ontevreden	100	21%	19%
zeer ontevreden	30		6%
weet niet/geen mening	28	2%	5%



D. Fietsparkeervoorzieningen in eigen woonbuurt

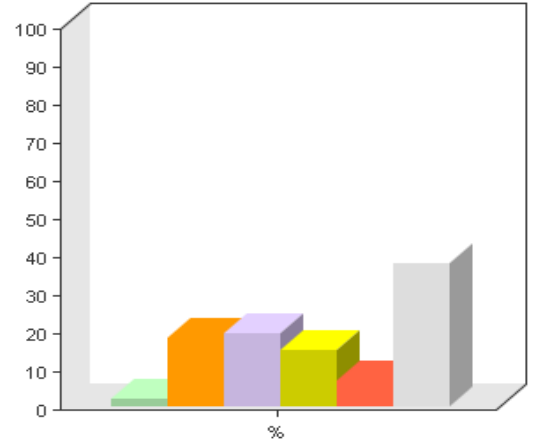
Antwoordmogelijkheid	Aantal	%2006	%2011
zeer tevreden	5	18%	1%
tevreden	106		20%
neutraal	163	26%	30%
ontevreden	117	39%	22%
zeer ontevreden	52		10%
weet niet/geen mening	97	17%	18%



Vraag 22: Kunt u aangeven in hoeverre u tevreden of ontevreden bent over de volgende aspecten met betrekking tot het stallen van fietsen op deze locaties?

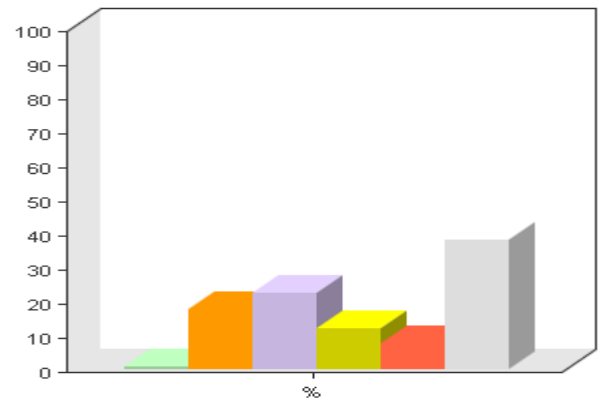
NS/Busstation: aantal fietsparkeervoorzieningen

Antwoordmogelijkheid	Aantal	%2006	%2011
zeer tevreden	12	16%	2%
tevreden	98		18%
neutraal	104	18%	19%
ontevreden	80	24%	15%
zeer ontevreden	38		7%
weet niet/geen mening	202	42%	38%



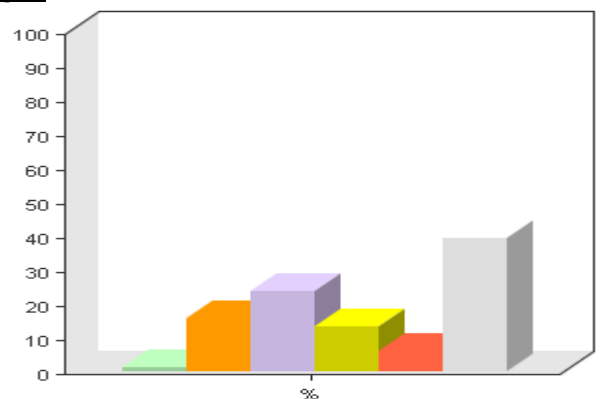
NS/Busstation: kwaliteit van de fietsparkeervoorzieningen

Antwoordmogelijkheid	Aantal	%2006	%2011
zeer tevreden	6	13%	1%
tevreden	96		18%
neutraal	121	20%	23%
ontevreden	65	24%	12%
zeer ontevreden	41		8%
weet niet/geen mening	205	43%	38%



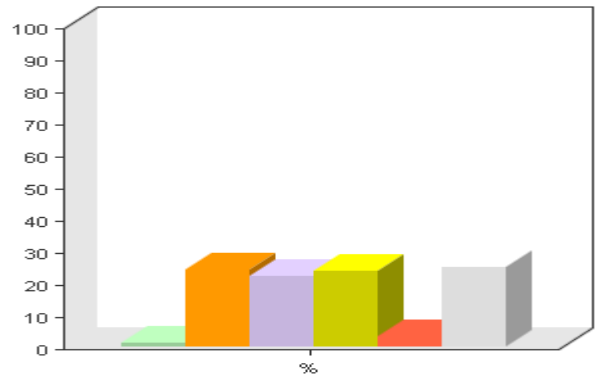
NS/Busstation: veiligheid van fietsparkeervoorzieningen

Antwoordmogelijkheid	Aantal	%2006	%2011
zeer tevreden	7	10%	1%
tevreden	84		16%
neutraal	127	19%	24%
ontevreden	72	28%	14%
zeer ontevreden	33		6%
weet niet/geen mening	209	43%	39%



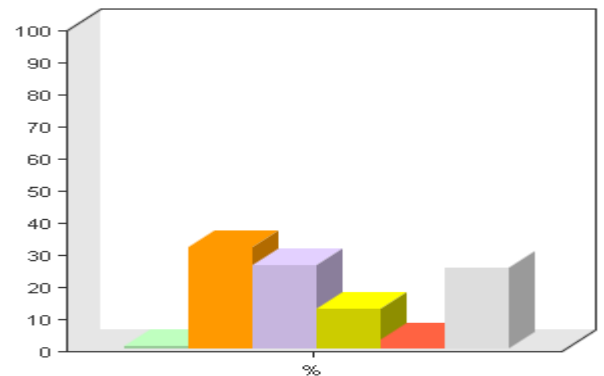
Corio Center: aantal fietsparkeervoorzieningen

Antwoordmogelijkheid	Aantal	%2006	%2011
zeer tevreden	7	15%	1%
tevreden	128		24%
neutraal	117	24%	22%
ontevreden	125	37%	24%
zeer ontevreden	19		4%
weet niet/geen mening	133	23%	25%



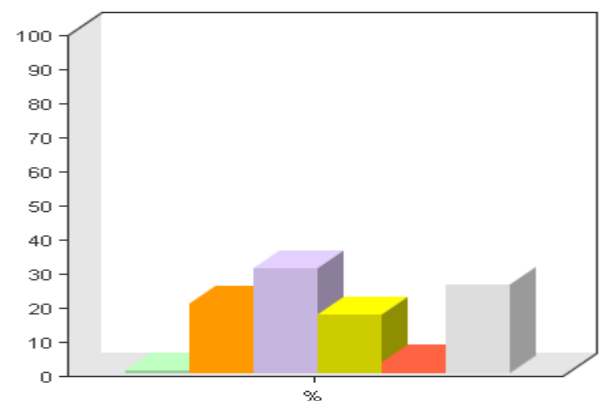
Corio Center: kwaliteit van de fietsparkeervoorzieningen

Antwoordmogelijkheid	Aantal	%2006	%2011
zeer tevreden	5	22%	1%
tevreden	170		32%
neutraal	140	27%	26%
ontevreden	66	28%	12%
zeer ontevreden	15		3%
weet niet/geen mening	136	24%	26%



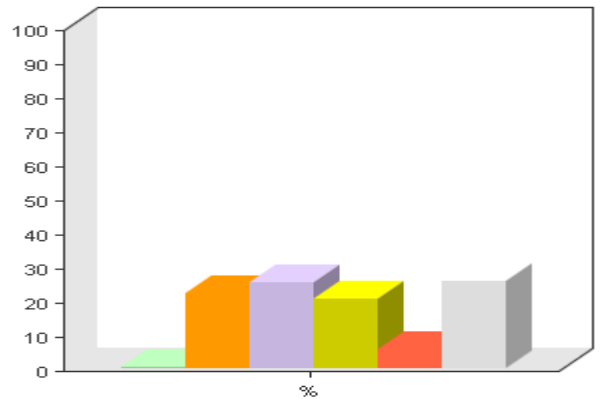
Corio Center: veiligheid van fietsparkeervoorzieningen

Antwoordmogelijkheid	Aantal	%2006	%2011
zeer tevreden	6	12%	1%
tevreden	111		21%
neutraal	166	28%	31%
ontevreden	93	34%	17%
zeer ontevreden	19		4%
weet niet/geen mening	139	27%	26%



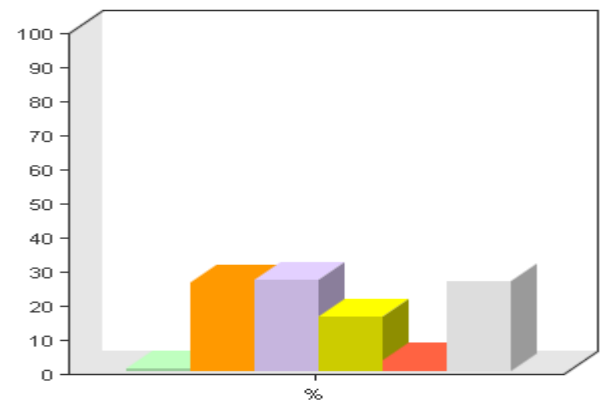
't Loon: aantal fietsparkeervoorzieningen

Antwoordmogelijkheid	Aantal	%2006	%2011
zeer tevreden	4	17%	1%
tevreden	117		22%
neutraal	135	26%	25%
ontevreden	109	32%	21%
zeer ontevreden	30		6%
weet niet/geen mening	136	25%	26%



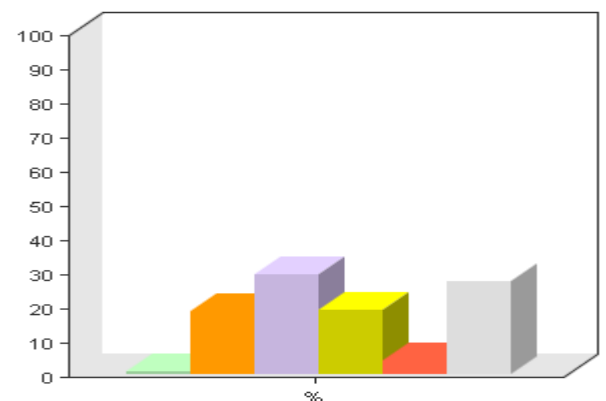
't Loon: kwaliteit van de fietsparkeervoorzieningen

Antwoordmogelijkheid	Aantal	%2006	%2011
zeer tevreden	5	20%	1%
tevreden	138		26%
neutraal	144	28%	27%
ontevreden	85	27%	16%
zeer ontevreden	18		3%
weet niet/geen mening	140	26%	26%



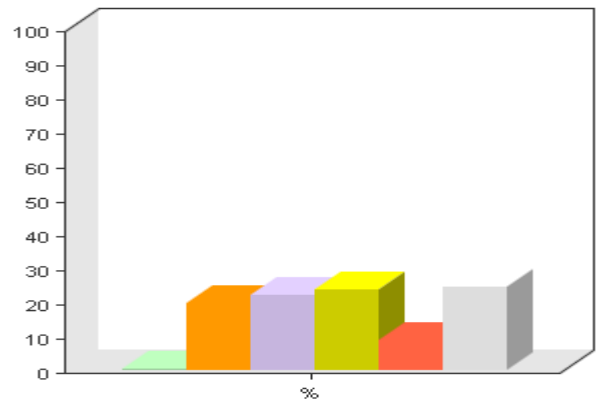
't Loon: veiligheid van fietsparkeervoorzieningen

Antwoordmogelijkheid	Aantal	%2006	%2011
zeer tevreden	5	12%	1%
tevreden	100		19%
neutraal	157	28%	30%
ontevreden	102	30%	19%
zeer ontevreden	23		4%
weet niet/geen mening	145	30%	27%



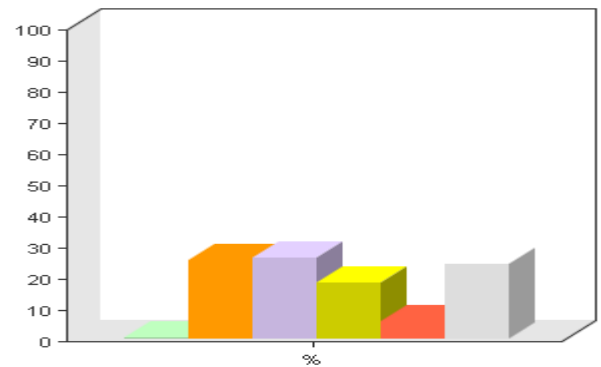
Glaspaleis: aantal fietsparkeervoorzieningen

Antwoordmogelijkheid	Aantal	%2006	%2011
zeer tevreden	3	15%	1%
tevreden	103		20%
neutraal	115	23%	22%
ontevreden	125	35%	24%
zeer ontevreden	47		9%
weet niet/geen mening	129	27%	25%



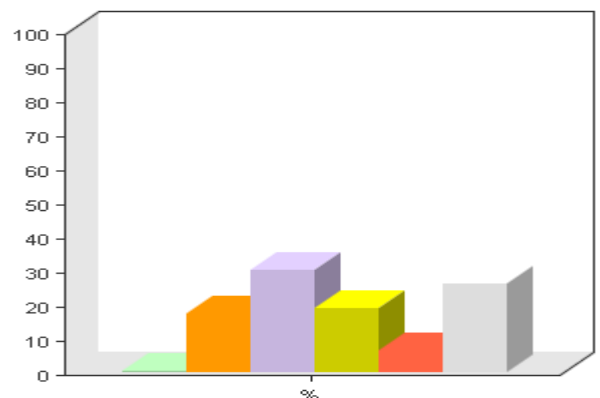
Glaspaleis: kwaliteit van de fietsparkeervoorzieningen

Antwoordmogelijkheid	Aantal	%2006	%2011
zeer tevreden	4	15%	1%
tevreden	134		25%
neutraal	138	25%	26%
ontevreden	96	33%	18%
zeer ontevreden	30		6%
weet niet/geen mening	128	27%	24%



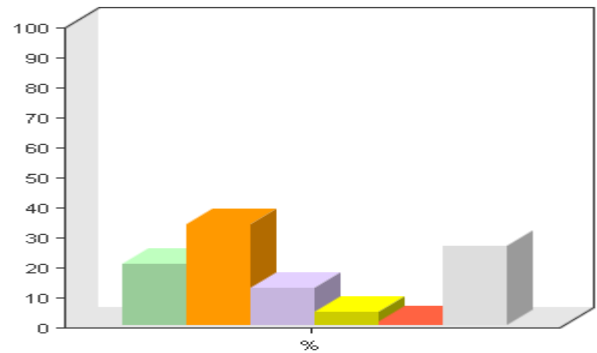
Glaspaleis: veiligheid van fietsparkeervoorzieningen

Antwoordmogelijkheid	Aantal	%2006	%2011
zeer tevreden	4	13%	1%
tevreden	91		17%
neutraal	157	26%	30%
ontevreden	100	32%	19%
zeer ontevreden	34		7%
weet niet/geen mening	137	30%	26%



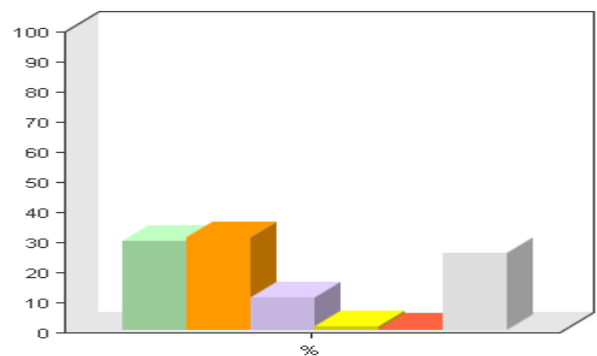
Bewaakte fietsenstalling Akerstraat: aantal fietsparkeervoorzieningen

Antwoordmogelijkheid	Aantal	Percentage
zeer tevreden	108	21%
tevreden	177	34%
neutraal	67	13%
ontevreden	24	5%
zeer ontevreden	8	2%
weet niet/geen mening	140	27%



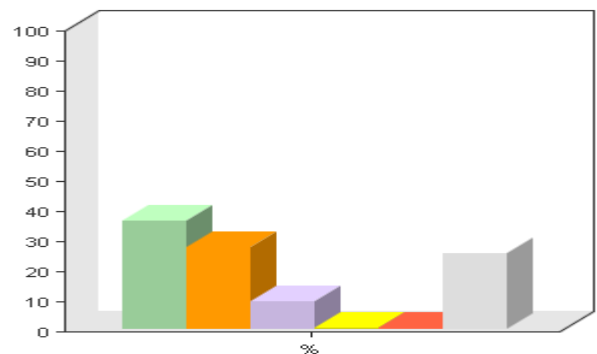
Bewaakte fietsenstalling Akerstraat: kwaliteit van de fietsparkeervoorzieningen

Antwoordmogelijkheid	Aantal	Percentage
zeer tevreden	159	30%
tevreden	166	31%
neutraal	59	11%
ontevreden	8	2%
zeer ontevreden	4	1%
weet niet/geen mening	137	26%



Bewaakte fietsenstalling Akerstraat: veiligheid van fietsparkeervoorzieningen

Antwoordmogelijkheid	Aantal	Percentage
zeer tevreden	194	36%
tevreden	145	27%
neutraal	51	10%
ontevreden	4	1%
zeer ontevreden	3	1%
weet niet/geen mening	136	26%



7. TOTAALORDEEL FIETSVOORZIENINGEN IN HEERLEN

Vraag 23: Als u een totaaloordeel over de fietsvoorzieningen (dus infrastructuur en parkeergelegenheid) in Heerlen zou moeten geven, welk rapportcijfer (1 = zeer slecht t/m 10 = zeer goed) geeft u dan?

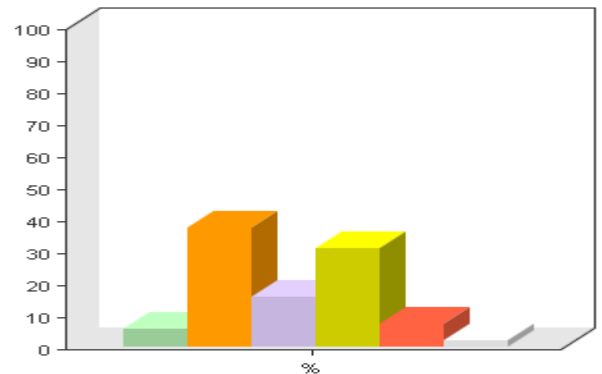
Achtergrondkenmerken		Gemiddeld rapportcijfer fietsvoorzieningen 2006	Gemiddeld rapportcijfer fietsvoorzieningen 2011
Geslacht:	- mannen	5,7	6,5
	- vrouwen	5,8	6,6
Leeftijd:	- 12 t/m 17 jaar	6,2	7,0
	- 18 t/m 64 jaar	5,7	6,5
	- 65 jaar e.o.	5,6	6,6
Opleidingsniveau:	- lager	5,9	6,5
	- middelbaar	5,8	6,5
	- hoger	5,4	6,5
Stadsdeel:	- Hoensbroek	5,8	6,3
	- Heerlerheide	6,0	6,5
	- Heerlen-Stad	5,6	6,6
	- Heerlerbaan	5,7	6,6
Totaalscore		5,7	6,5

8. FIETSAANTREKKELIJKHEID IN HEERLEN

Vraag 24: Kunt u per stelling aangeven in welke mate u het hiermee (on)eens bent?

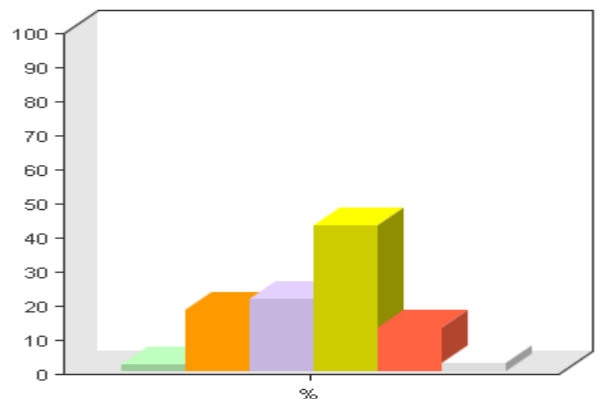
A. Hoogteverschillen hebben geen invloed op het fietsgebruik in Heerlen.

Antwoordmogelijkheid	Aantal	%2006	%2011
zeer mee eens	31	46%	6%
mee eens	199		38%
neutraal	84	25%	16%
mee oneens	164	26%	31%
zeer mee oneens	40		8%
weet niet/geen mening	12	2%	2%



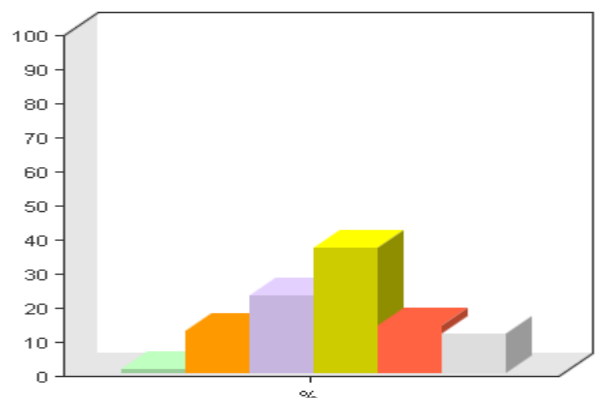
B. Het is in Heerlen makkelijker en prettiger om ergens met de *auto* naartoe te gaan dan met de fiets.

Antwoordmogelijkheid	Aantal	%2006	%2011
zeer mee eens	11	19%	2%
mee eens	96		18%
neutraal	112	28%	21%
mee oneens	226	50%	43%
zeer mee oneens	68		13%
weet niet/geen mening	14	3%	3%



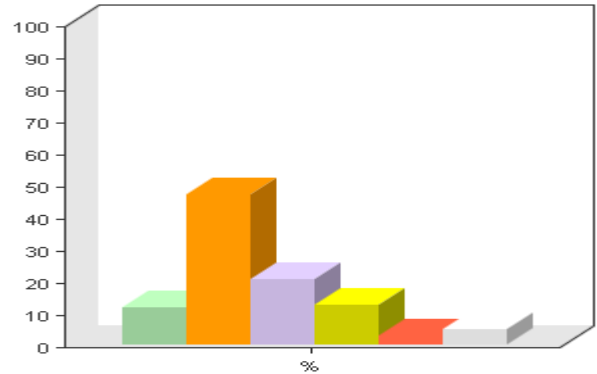
C. Het is in Heerlen makkelijker en prettiger om ergens met de *bus* naartoe te gaan dan met de fiets.

Antwoordmogelijkheid	Aantal	%2006	%2011
zeer mee eens	8	15%	2%
mee eens	66		13%
neutraal	121	25%	23%
mee oneens	194	47%	37%
zeer mee oneens	74		14%
weet niet/geen mening	63	12%	12%



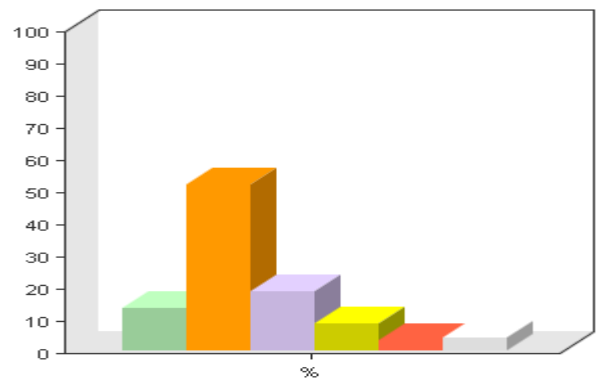
D. Het is aantrekkelijk om met de fiets naar het stadscentrum van Heerlen te gaan, bijvoorbeeld om te winkelen of om uit te gaan.

Antwoordmogelijkheid	Aantal	%2006	%2011
zeer mee eens	62	43%	12%
mee eens	250		47%
neutraal	109	29%	21%
mee oneens	67	25%	13%
zeer mee oneens	16		3%
weet niet/geen mening	27	4%	5%



E. Het is aantrekkelijk om met de fiets naar voorzieningen in de eigen woonbuurt te gaan, bijvoorbeeld voor het doen van boodschappen of het bezoek van verenigingen.

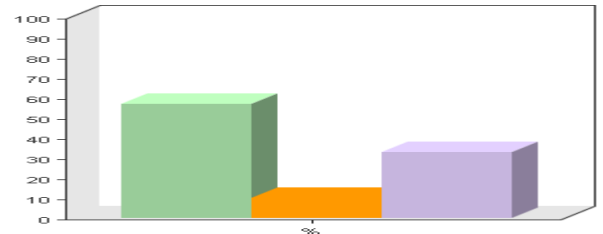
Antwoordmogelijkheid	Aantal	%2006	%2011
zeer mee eens	71	69%	13%
mee eens	275		52%
neutraal	99	18%	19%
mee oneens	45	10%	8%
zeer mee oneens	19		4%
weet niet/geen mening	22	3%	4%



9. FIETSVEILIGHEID IN HEERLEN

Vraag 25: Zijn er plekken in Heerlen die u als fietser verkeersonveilig vindt? Zo ja, welke.

Antwoordmogelijkheid	Aantal	%2006	%2011
Ja	304	66%	57%
nee	54	12%	10%
weet niet	175	22%	33%



De onveilige plekken met belangrijkste reden 2011

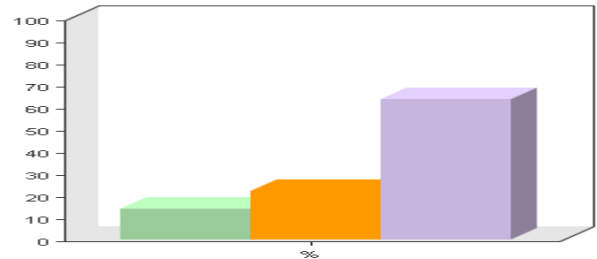
Weg	Aantal keren genoemd	Reden verkeersonveiligheid*
Akerstraat	75 keer	- te smal waardoor auto's/bussen rakelings langs fietsers rijden. - veel verkeer
Heesberg	18 keer	- veel scholieren die voorrang nemen - veel verkeer
Valkenburgerweg (kruising met Geleenstraat)	16 keer	- onveilig om over te steken, geen middenberm om te wachten - vaak geparkeerde auto's op fietspad
Beersdalweg	12 keer	- auto's rijden vaak te hard en door rood - onoverzichtelijke rotondes en oversteekplaatsen voor fietsers
Rotonde CBS	12 keer	- fietsers hebben voorrang maar krijgen dit vaak niet.
Benzeraderweg	7 keer	- weg is te smal - drukke weg
Parallelweg	6 keer	- moeilijk over te steken
Heerlerbaan	5 keer	- fietspad te smal

* Weergegeven zijn de 8 meest genoemde locaties met bijhorende meest genoemde redenen voor verkeersonveiligheid.

10. ELEKTRISCHE FIETS

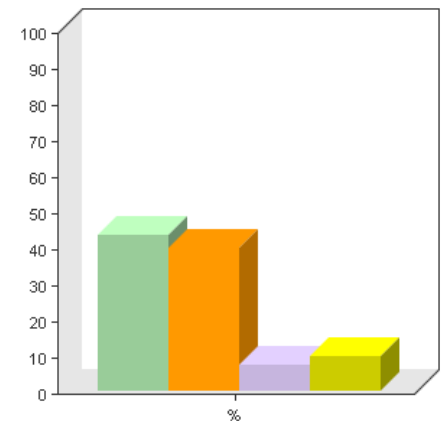
Vraag 27: Overweegt u momenteel de aanschaf van een elektrische fiets?

Antwoordmogelijkheid	Aantal	Percentage
ja	76	14%
misschien	118	22%
nee	340	64%



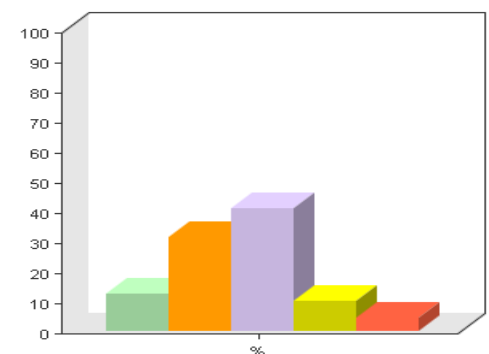
Vraag 28: Welke overweging is hierbij het meest doorslaggevend?

Antwoordmogelijkheid	Aantal	Percentage
mobiel willen blijven ondanks gezondheidsproblemen	84	43%
gemak	77	40%
milieuvriendelijk	14	7%
anders namelijk	19	10%
- overbrugging grote afstanden en hoogteverschillen	8	42%
- gebruik voor woon/werkverkeer	4	21%
- overig	7	37%



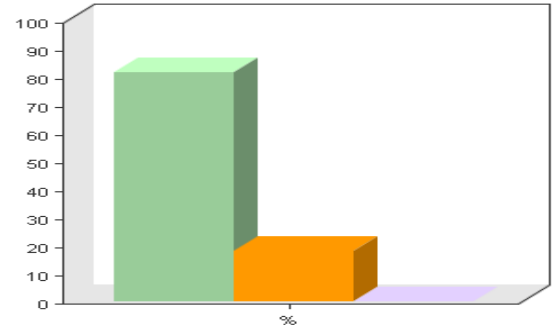
Vraag 29: Wat is de reden dat u niet overweegt om een elektrische fiets aan te schaffen?

Antwoordmogelijkheid	Aantal	Percentage
te duur	42	12%
ik vind mezelf nog niet tot de doelgroep behoren	106	31%
ik fiets liever op eigen kracht	139	41%
ik ben al in het bezit van een elektrische fiets	35	10%
anders namelijk	16	5%



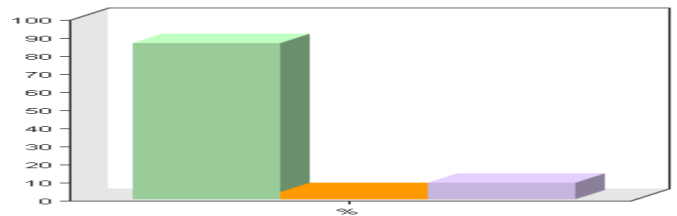
Vraag 30: Hoe vaak zou u de elektrische fiets gebruiken?

Antwoordmogelijkheid	Aantal	Percentage
minstens 1 a 2 keer per week (vaak)	158	82%
1 a 2 keer per maand (regelmatig)	35	18%
minder dan 1 keer per maand (soms)	0	0%



Vraag 31: Bent u bereid om de auto te laten staan ten gunste van de elektrische fiets?

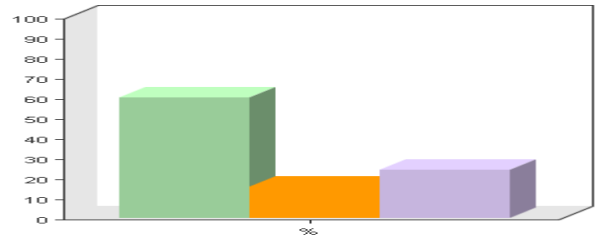
Antwoordmogelijkheid	Aantal	Percentage
ja	167	87%
nee	8	4%
weet niet/geen mening	18	9%



11. FIETSBELEID GEMEENTE

Vraag 32: Heeft het beleid van de gemeente Heerlen van de laatste jaren volgens u voor een verbetering van de fietssituatie in Heerlen gezorgd? U kunt denken aan de uitbreiding van de fietsparkeermogelijkheden (zoals de bewaakte fietsenstalling in de Akerstraat) of de fietspromotieacties (bijvoorbeeld 'Winkeliers promoten de fiets').

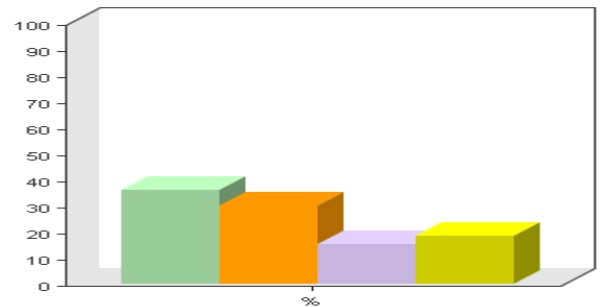
Antwoordmogelijkheid	Aantal	Percentage
ja	320	60%
nee	85	16%
geen mening	128	24%



Vraag 33: Vindt u dat de gemeente Heerlen (on)voldoende aandacht besteedt aan de volgende aspecten van het fietsbeleid?

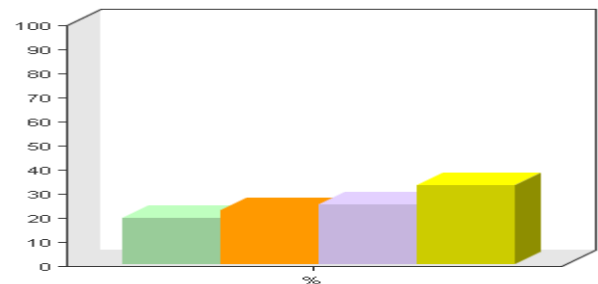
A. Fietsbeleid in het algemeen

Antwoordmogelijkheid	Aantal	%2006	%2011
voldoende	191	23%	36%
niet voldoende/niet onvoldoende	159	33%	30%
onvoldoende	82	26%	15%
weet niet/geen mening	98	18%	18%



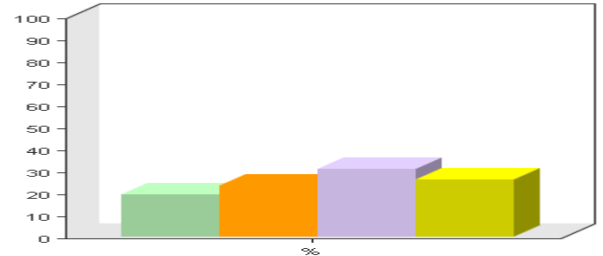
B. Betrekken van de fietsende Heerlenaren bij het ontwikkelen van fietsbeleid

Antwoordmogelijkheid	Aantal	%2006	%2011
voldoende	103	10%	20%
niet voldoende/niet onvoldoende	120	25%	23%
onvoldoende	131	35%	25%
weet niet/geen mening	174	30%	33%



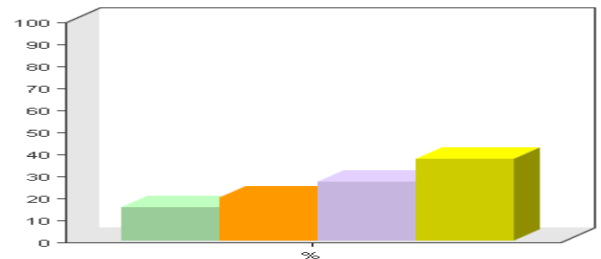
C. Treffen van maatregelen om het autogebruik te verminderen ten gunste van de fiets

Antwoordmogelijkheid	Aantal	%2006	%2011
voldoende	103	15%	19%
niet voldoende/niet onvoldoende	123	24%	23%
onvoldoende	165	43%	31%
weet niet/geen mening	138	18%	26%



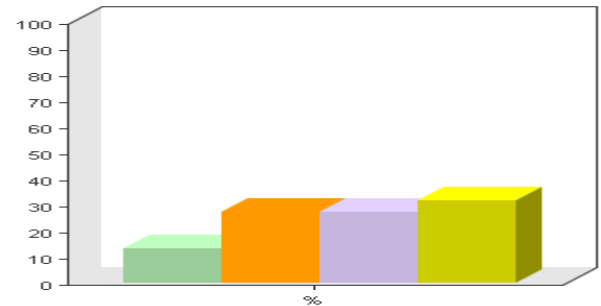
D. Stimuleren van werknemers in en rond Heerlen om met de fiets naar het werk te gaan

Antwoordmogelijkheid	Aantal	%2006	%2011
voldoende	82	13%	15%
niet voldoende/niet onvoldoende	105	20%	20%
onvoldoende	144	38%	27%
weet niet/geen mening	199	28%	38%



E. Promoten van het gebruik en het imago van de fiets, bijvoorbeeld door evenementen

Antwoordmogelijkheid	Aantal	%2006	%2011
voldoende	70	9%	13%
niet voldoende/niet onvoldoende	146	24%	28%
onvoldoende	146	48%	28%
weet niet/geen mening	168	19%	32%



12. WENSEN EN BEHOEFTE

Vraag 34 Wat zijn uw eventuele wensen en behoeften met betrekking tot:

A. Fietsen in het algemeen

Antwoordmogelijkheid	Aantal
Kwaliteit fietspaden (denk aan beter onderhoud fietspaden, vaker schoonmaken van fietspaden, duidelijkere aangeven fietspaden, bredere fietspaden, sneeuwvrij maken van fietspaden, fietspaden meer afschermen van weg, asfalteren van fietspaden, meer fietspaden, weghalen van ongelijkheden/obstakels)	83
Veiligheid	25
Consequenter verkeersbeleid o.a. bij rotondes.	21
Verkeerslichten beter afstemmen op fietsers	14
Actiever beleid en de communicatie hieromtrent	13
Meer en betere (bewaakte) fietsenstallingen, bij o.a. station en Glaspaleis	11

B. Fietsen in het centrum van Heerlen

Antwoordmogelijkheid	Aantal
Meer (bewaakte) fietsenstallingen in het centrum met ruimere openingstijden	55
Meer en bredere fietspaden (Akerstraat) in het centrum met een duidelijke fietsroute	19
Veiligheid, met name Akerstraat	19
Bewegwijzering duidelijker en duidelijker aangeven waar je wel of niet mag fietsen of parkeren	11
Kwaliteit fietspaden (onderhoud, bestrating, sneller repareren)	10
Overig	17
Fietsverbod in centrum	4
Centrum autovrij/autoluw	5
Auto's op het fietspad	3
Verkeerslichten beter afstemmen op fietsers	5

C. Fietsen in eigen woonbuurt

Antwoordmogelijkheid	Aantal
Veiligheid (hardrijden en drukte)	29
Kwaliteit fietspaden (onderhoud, bestrating, sneller repareren)	
Een aantal keren is expliciet aangegeven dat de drempels niet fietsvriendelijk zijn omdat ze zo steil zijn dat je er niet normaal met een fiets over kunt rijden.	20
Overig	18
Meer fietspaden en beter op elkaar aansluiten	8
Meer (bewaakte) fietsenstallingen	6
Betere markering van fietsstroken	4

D. Fietsen in Heerlerheide

Antwoordmogelijkheid	Aantal
Meer (bewaakte) fietsenstallingen	10
Veiligheid verbeteren/ maatregelen om snelheid van auto's te verminderen (met name Willem Barendszweg)	7
Kwaliteit fietspaden (bredere fietspaden, betere verlichting, minder hobbels)	5
Meer fietspaden	3

E. Fietsen in Heerlerbaan

Antwoordmogelijkheid	Aantal
Kwaliteit fietspaden (bredere fietspaden, betere verlichting, minder hobbels)	13
Veiligheid verbeteren/ maatregelen om snelheid van auto's te verminderen (met name Heerlerbaan)	9
Meer (bewaakte) fietsenstallingen	4
Meer fietspaden	3

F. Fietsen in Hoensbroek

Antwoordmogelijkheid	Aantal
Meer (bewaakte) fietsenstallingen	15
Kwaliteit fietspaden (bredere fietspaden, betere verlichting, minder hobbels)	10
Veiligheid verbeteren/ maatregelen om snelheid van auto's te verminderen (met name kruispunten en oversteekplaatsen)	10
Meer fietspaden	4

BIJLAGE 1: ONDERZOEKSVERANTWOORDING

Het onderzoek is in april 2011 uitgevoerd onder de leden van het Heerlens Internet Panel (HIP). Het HIP bestaat uit een groep Heerlenaren (minimumleeftijd 12 jaar) die zich bereid hebben verklaard om regelmatig via internet mee te doen aan onderzoeken van de gemeente. In 2006 is voor de eerste keer via het HIP naar de mening van de Heerlenaar over het fietsbeleid van de gemeente Heerlen gevraagd. Door deze resultaten te vergelijken met het vorige onderzoek kan het fietsbeleid van de afgelopen jaren geëvalueerd worden. Tevens kan dit onderzoek input bieden voor nieuw te maken fietsbeleid.

Op het moment van het onderzoek bestond het internetpanel uit 1680 panelleden. Deze mensen hebben per email een uitnodiging ontvangen om mee te doen met de enquête 'Fietsen in Heerlen 2011' door een digitale vragenlijst in te vullen (zie bijlage 2 voor inhoud vragenlijst). Na circa 10 dagen hebben degenen die nog niet gereageerd hadden, een herinneringsmail ontvangen met het verzoek om alsnog de vragenlijst in te vullen. Uiteindelijk hebben 745 panelleden de vragenlijst ingevuld, een onderzoeksrespons van 44%. De vorige enquête over fietsen in Heerlen had een veel hogere respons namelijk 85%. Mogelijke reden dat de respons nu lager is, kan gelegen zijn in het feit dat de vragenlijst deze keer langer was dan de vorige waardoor mensen eerder afhaken of er niet aan beginnen.

Het onderstaande overzicht geeft aan de hand van de achtergrondkenmerken geslacht, leeftijd, opleidingsniveau en stadsdeel weer hoe de responsgroep is samengesteld en hoe deze zich verhoudt ten opzichte van de totale Heerlense bevolking van 12 jaar en ouder. Hiermee wordt voor deze kenmerken inzichtelijk gemaakt in hoeverre de personen die aan de enquête hebben deelgenomen een goede afspiegeling vormen van de Heerlense bevolking.

Achtergrondkenmerken		Responsgroep burgeronderzoek in Heerlen	Totale bevolking Heerlen (12+)
Geslacht:	- mannen	64%	51%*
	- vrouwen	36%	49%*
Leeftijd:	- 12 t/m 17 jaar	0%	7%*
	- 18 t/m 64 jaar	80%	74%*
	- 65 jaar e.o.	20%	19%*
Opleidingsniveau:	- lager	31%	41%**
	- middelbaar	31%	35%**
	- hoger	38%	24%**
Stadsdeel:	- Hoensbroek	17%	23%*
	- Heerlerheide	18%	22%*
	- Heerlen-Stad	53%	44%*
	- Heerlerbaan	12%	11%*

* Gegevens afkomstig uit GBA per 01-01-2011

** gegevens afkomstig uit Burgeronderzoek 2011, O&S, gemeente Heerlen

Uit het overzicht blijkt dat de leden van het Heerlens Internet Panel die aan het onderzoek deelgenomen hebben aan vrij aardige afspiegeling vormen van de totale Heerlense bevolking. Met name de verdeling van de panelleden over de leeftijdsgroepen en de stadsdelen geven een

representatief beeld van de Heerlense bevolking. Alleen Heerlen-Stad is licht oververtegenwoordigd en de doelgroep 12-17 jaar is ondervertegenwoordigd. Verder blijkt uit een vergelijking van de responsgroep (onderzoeksdeelnemers) met de onderzoekspopulatie (Heerlense bevolking) dat in de responsgroep sprake is van een oververtegenwoordiging van mannen (64% versus 51%) en hoger opgeleiden (38% versus 24%) maar deze verschillen zijn niet dusdanig groot dat dit tot een onrepresentatief beeld zou leiden. Overigens blijkt uit de uitkomsten van vraag 14 en 23 dat de waardering voor de fietsinfrastructuur en de fietsvoorzieningen in Heerlen niet of nauwelijks verschillen naar achtergrondkenmerken. Ook om deze reden kan geconstateerd worden dat de representativiteit van deze enquête 'Fietsen in Heerlen 2011' ruim voldoende is om betrouwbare onderzoeksuitspraken te kunnen doen.

BIJLAGE 2: VRAGENLIJST

Deze enquête is bedoeld om te onderzoeken in hoeverre de inwoners uit Heerlen tevreden zijn over de voorzieningen en mogelijkheden om te fietsen in de gemeente Heerlen.

We beginnen met enkele vragen over fietsen in het algemeen, het gebruik van de fiets m.b.t. het woon-werkverkeer en fietsen in uw vrije tijd. U dient iedere keer één antwoord aan te vinken tenzij aangegeven is dat u meerdere antwoorden kunt geven.

1. Hoe vaak fietst u?

- dagelijks → [Ga verder met vraag 3.](#)
- één keer of meer per week → [Ga verder met vraag 3.](#)
- één keer of meer per maand → [Ga verder met vraag 3.](#)
- minder dan één keer per maand → [Ga verder met vraag 2.](#)
- nooit → [Ga verder met vraag 2.](#)

2. Wat is de reden waarom u zelden of nooit fietst? (meerdere antwoorden mogelijk)

- daar heb ik geen behoefte aan → [Beëindig vragenlijst](#)
- daar heb ik geen zin in → [Beëindig vragenlijst](#)
- ik kan me geen fiets veroorloven → [Beëindig vragenlijst](#)
- dat kan ik niet om lichamelijke of gezondheidsredenen → [Beëindig vragenlijst](#)
- dat heb ik nooit geleerd → [Beëindig vragenlijst](#)
- dat weet ik niet/daar heb ik nooit over nagedacht → [Beëindig vragenlijst](#)
- anders, namelijk

3. Voor welk(e) doeleinde(n) gebruikt u de fiets meestal? (meerdere antwoorden mogelijk)

- om naar het werk te gaan
- om naar school te gaan
- om de dagelijkse boodschappen te doen
- om te gaan winkelen voor niet-dagelijkse artikelen
- om familie/ kennissen te bezoeken
- ter recreatie
- met uitgaan
- om naar het stadscentrum van Heerlen te gaan
- anders, namelijk

Hieronder volgt een aantal vragen over woon-werkverkeer. We willen namelijk graag inzichtelijk krijgen op welke manier mensen naar hun werk gaan en of ze hiervoor de fiets gebruiken.

4. Kunt u aangeven welk vervoersmiddel u HET MEEST gebruikt om het GROOTSTE DEEL van de afstand naar uw werk af te leggen?

- auto (ik rijd alleen) → [Ga verder met vraag 5.](#)
- auto (ik carpool) → [Ga verder met vraag 5.](#)
- motor → [Ga verder met vraag 5.](#)
- openbaar vervoer → [Ga verder met vraag 5.](#)
- bromfiets/scooter → [Ga verder met vraag 5.](#)
- fiets → [Ga verder met vraag 6.](#)
- te voet → [Ga verder met vraag 5.](#)
- anders
- Niet van toepassing, ik werk niet of ik werk thuis → [Ga verder met vraag 11.](#)

5. Wat is de belangrijkste reden om zelden of nooit met de fiets naar het werk te gaan?

- reisafstand/—tijd te lang ➡ [Ga verder met vraag 7.](#)
- auto nodig tijdens het werk ➡ [Ga verder met vraag 7.](#)
- gemak van de auto ➡ [Ga verder met vraag 7.](#)
- te veel bagage voor fietsvervoer ➡ [Ga verder met vraag 7.](#)
- combinatie van ritten voor en/of na het werk ➡ [Ga verder met vraag 7.](#)
- weersomstandigheden ➡ [Ga verder met vraag 7.](#)
- overig, namelijk
- ➡ [Ga verder met vraag 7.](#)

6. Wat is voor u de belangrijkste reden om **wel** met de fiets naar het werk te gaan?

- gezond
- leuk om te doen
- goedkoop
- milieuvriendelijk
- gemakkelijkste vervoerswijze
- geen ander vervoermiddel ter beschikking
- geen/niet voldoende parkeerplaatsen op het werk
- andere, namelijk

7. Welk **ander** vervoermiddel gebruikt u ook wel eens voor uw woon—werkverplaatsingen?

- ik gebruik geen ander vervoermiddel ➡ [Ga verder met vraag 8.](#)
- auto (ik rijd alleen) ➡ [Ga verder met vraag 8.](#)
- auto (ik carpool) ➡ [Ga verder met vraag 8.](#)
- motor ➡ [Ga verder met vraag 8.](#)
- openbaar vervoer ➡ [Ga verder met vraag 8.](#)
- bromfiets ➡ [Ga verder met vraag 8.](#)
- fiets
- te voet ➡ [Ga verder met vraag 8.](#)
- anders
- niet van toepassing: ik werk niet of ik werk thuis

8. Wat is de afstand tussen wonen en werken?

- tot 1 km
- 1 tot 2 km
- 2 tot 5 km
- 5 tot 7,5 km
- 7,5 tot 10 km
- meer dan 10 km

9. Wat is voor u een acceptabele fietsafstand tot een bushalte/station of carpoolplaats?

- tot 1 km
- 1 tot 2 km
- tot 5 km
- meer dan 5 km
- weet niet/geen mening

10. Bent u eerder bereid om met de fiets naar het werk te gaan indien u hiervoor een vergoeding ontvangt?

- ja
- nee

Graag willen we weten of mensen in hun vrije tijd fietsen en wat hun mening is over het aantal routes en de kwaliteit hiervan.

11. Hoe vaak gebruikt u de fiets voor recreatieve fietstochten?

- Vaak, minstens 1 à 2 keer per week
- Regelmatig, 1 à 2 keer per maand
- Soms, minder dan 1 keer per maand
- Nooit → Ga verder met vraag 13.

12. Hoeveel kilometer fietst u dan gemiddeld?

- minder dan 5 km.
- 5 tot 10 km.
- 10 tot 20 km
- 20 tot 30 km.
- 30 tot 50 km.
- > 50 km.
- weet niet/kan ik moeilijk inschatten

Hieronder volgen enkele stellingen over de fietsinfrastructuur in Heerlen. Met fietsinfrastructuur bedoelen we de fietspaden, fietsstroken, tunnels en bruggen in Heerlen.

13. Kunt u per stelling aangeven in hoeverre u het hiermee eens of oneens bent?

	zeer mee eens	mee eens	neutraal	mee oneens	zeer mee oneens	weet niet/geen mening
A. De fietsinfrastructuur biedt de fietser een zo direct mogelijke route (omrijden blijft tot een minimum beperkt).	<input type="radio"/>	<input type="radio"/>	<input type="radio"/>	<input type="radio"/>	<input type="radio"/>	<input type="radio"/>
B. De fietsinfrastructuur waarborgt de verkeersveiligheid van fietsers en andere weggebruikers.	<input type="radio"/>	<input type="radio"/>	<input type="radio"/>	<input type="radio"/>	<input type="radio"/>	<input type="radio"/>
C. De verharding van de fietsinfrastructuur maakt comfortabel fietsen mogelijk.	<input type="radio"/>	<input type="radio"/>	<input type="radio"/>	<input type="radio"/>	<input type="radio"/>	<input type="radio"/>

14. Geef een rapportcijfer over de kwaliteit van de fietsinfrastructuur.

15. Zijn er volgens u voldoende recreatieve fietsroutes?

- ja
- nee
- geen mening

16. Hoe beoordeelt u de kwaliteit van de aangelegde recreatieve fietsroutes? U kunt denken aan het soort verharding, breedte en onderhoudsstaat van fietspaden, verlichting, wijze waarop kruispunten voor fietsers zijn ingericht etc.

- goed
- matig
- slecht
- geen mening

17. Hoe beoordeelt u de kwaliteit van de bewegwijzering van de recreatieve fietsroutes? U kunt denken aan het aantal wegwijzers, leesbaarheid en duidelijkheid van de wegwijzers, kleur en grootte etc.

- goed
- matig
- slecht
- geen mening

De volgende stellingen hebben betrekking op de fietsparkeervoorzieningen in Heerlen. Het gaat dan vooral om de stallingsmogelijkheden voor fietsen.

18. Kunt u per stelling aangeven in hoeverre u het daarmee eens of oneens bent?

	zeer mee eens	mee eens	neutraal	mee oneens	zeer mee oneens	weet niet/geen mening
A. In Heerlen zijn voldoende fietsparkeervoorzieningen aanwezig.	<input type="radio"/>	<input type="radio"/>	<input type="radio"/>	<input type="radio"/>	<input type="radio"/>	<input type="radio"/>

- B. De fietsparkeervoorzieningen in Heerlen zijn van voldoende kwaliteit.
- C. De fietsparkeervoorzieningen in Heerlen staan op de juiste locaties.

19. Bent u bekend met de Lock`n Go–fietsklemmen op het Burgemeester van Grunsvenplein?

- ja
 nee

20. Welk aspect vindt u het belangrijkste bij het gebruiken van een fietsparkeervoorziening?

- ligging dichtbij bestemming
 prijs stallingsmogelijkheid
 veiligheid (geen diefstal)
 gebruiksgemak
 capaciteit van de fietsparkeervoorziening
 onderhoud van de stallingsvoorziening (weesfietsen, afval,?)
 andere namelijk

21. In welke mate bent u tevreden of ontevreden over de volgende aspecten van de fietsvoorzieningen in het stadscentrum van Heerlen en in uw eigen woonomgeving?

	zeer tevreden	tevreden	neutraal	ontevreden	zeer ontevreden	weet niet/geen mening
A. fietsinfrastructuur in stadscentrum Heerlen	<input type="radio"/>	<input type="radio"/>	<input type="radio"/>	<input type="radio"/>	<input type="radio"/>	<input type="radio"/>
B. fietsparkeervoorzieningen in stadscentrum Heerlen	<input type="radio"/>	<input type="radio"/>	<input type="radio"/>	<input type="radio"/>	<input type="radio"/>	<input type="radio"/>
C. fietsinfrastructuur in eigen woonbuurt	<input type="radio"/>	<input type="radio"/>	<input type="radio"/>	<input type="radio"/>	<input type="radio"/>	<input type="radio"/>
D. fietsparkeervoorzieningen in eigen woonbuurt	<input type="radio"/>	<input type="radio"/>	<input type="radio"/>	<input type="radio"/>	<input type="radio"/>	<input type="radio"/>

Nu volgen vragen over enkele locaties in het stadscentrum van Heerlen waar fietsenstallingen zijn.

22. Kunt u aangeven in hoeverre u tevreden of ontevreden bent over de volgende punten met betrekking tot het stallen van fietsen op deze locaties?

	zeer tevreden	tevreden	neutraal	ontevreden	zeer ontevreden	weet niet/geen mening
NS/busstation: aantal fietsenstalplekken	<input type="radio"/>	<input type="radio"/>	<input type="radio"/>	<input type="radio"/>	<input type="radio"/>	<input type="radio"/>
NS/busstation: kwaliteit van de fietsenstalplekken	<input type="radio"/>	<input type="radio"/>	<input type="radio"/>	<input type="radio"/>	<input type="radio"/>	<input type="radio"/>
NS/busstation: veiligheid fietsenstalling	<input type="radio"/>	<input type="radio"/>	<input type="radio"/>	<input type="radio"/>	<input type="radio"/>	<input type="radio"/>
Corio Center: aantal fietsenstalplekken	<input type="radio"/>	<input type="radio"/>	<input type="radio"/>	<input type="radio"/>	<input type="radio"/>	<input type="radio"/>
Corio Center: kwaliteit van de fietsenstalplekken	<input type="radio"/>	<input type="radio"/>	<input type="radio"/>	<input type="radio"/>	<input type="radio"/>	<input type="radio"/>
Corio Center: veiligheid fietsenstalling	<input type="radio"/>	<input type="radio"/>	<input type="radio"/>	<input type="radio"/>	<input type="radio"/>	<input type="radio"/>
't Loon: aantal fietsenstalplekken	<input type="radio"/>	<input type="radio"/>	<input type="radio"/>	<input type="radio"/>	<input type="radio"/>	<input type="radio"/>
't Loon: kwaliteit van de fietsenstalplekken	<input type="radio"/>	<input type="radio"/>	<input type="radio"/>	<input type="radio"/>	<input type="radio"/>	<input type="radio"/>
't Loon: veiligheid fietsenstalling	<input type="radio"/>	<input type="radio"/>	<input type="radio"/>	<input type="radio"/>	<input type="radio"/>	<input type="radio"/>
Glaspaais: aantal fietsenstalplekken	<input type="radio"/>	<input type="radio"/>	<input type="radio"/>	<input type="radio"/>	<input type="radio"/>	<input type="radio"/>
Glaspaais: kwaliteit van de fietsenstalplekken	<input type="radio"/>	<input type="radio"/>	<input type="radio"/>	<input type="radio"/>	<input type="radio"/>	<input type="radio"/>
Glaspaais: veiligheid fietsenstalling	<input type="radio"/>	<input type="radio"/>	<input type="radio"/>	<input type="radio"/>	<input type="radio"/>	<input type="radio"/>
Bewaakte fietsenstalling Akerstraat: aantal fietsenstalplekken	<input type="radio"/>	<input type="radio"/>	<input type="radio"/>	<input type="radio"/>	<input type="radio"/>	<input type="radio"/>
Bewaakte fietsenstalling Akerstraat: kwaliteit van de fietsenstalplekken	<input type="radio"/>	<input type="radio"/>	<input type="radio"/>	<input type="radio"/>	<input type="radio"/>	<input type="radio"/>
Bewaakte fietsenstalling Akerstraat: veiligheid van fietsenstalplekken	<input type="radio"/>	<input type="radio"/>	<input type="radio"/>	<input type="radio"/>	<input type="radio"/>	<input type="radio"/>

23.

Als u een totaaloordeel over de fietsvoorzieningen (infrastructuur en parkeervoorzieningen) in Heerlen zou moeten geven, welk rapportcijfer (van 1=zeer slecht t/m 10=zeer goed) geeft u dan?

De vorige vragen gingen vooral over de fietsvoorzieningen. Nu willen we u een vraag stellen over wat u vindt van de **aantrekkelijkheid** van het fietsen in Heerlen.

24. Kunt u per stelling aangeven in hoeverre u het hiermee eens bent of niet?

	zeer mee eens	mee eens	neutraal	mee oneens	zeer mee oneens	weet niet/geen mening
A. Hoogteverschillen hebben geen invloed op het fietsgebruik in Heerlen.	<input type="radio"/>	<input type="radio"/>	<input type="radio"/>	<input type="radio"/>	<input type="radio"/>	<input type="radio"/>
B. Het is in Heerlen makkelijker en prettiger om ergens met de auto naar toe te gaan dan met de fiets.	<input type="radio"/>	<input type="radio"/>	<input type="radio"/>	<input type="radio"/>	<input type="radio"/>	<input type="radio"/>
C. Het is in Heerlen makkelijker en prettiger om ergens met de bus naar toe te gaan dan met de fiets.	<input type="radio"/>	<input type="radio"/>	<input type="radio"/>	<input type="radio"/>	<input type="radio"/>	<input type="radio"/>
D. Het is aantrekkelijk om met de fiets naar het stadscentrum van Heerlen te gaan, bijv. om te winkelen of om uit te gaan.	<input type="radio"/>	<input type="radio"/>	<input type="radio"/>	<input type="radio"/>	<input type="radio"/>	<input type="radio"/>
E. Het is aantrekkelijk om met de fiets naar voorzieningen in de eigen woonbuurt te gaan, bijv. voor het doen van dagelijkse boodschappen of het bezoek van verenigingen.	<input type="radio"/>	<input type="radio"/>	<input type="radio"/>	<input type="radio"/>	<input type="radio"/>	<input type="radio"/>

We zouden ook graag willen weten of er bepaalde plekken zijn in Heerlen (bijvoorbeeld in uw buurt of elders in de stad) die u als fietser verkeersonveilig vindt. Om hierin verbetering aan te brengen is het nodig dat we weten welke plekken dat zijn, en waarom u die plekken als verkeersonveilig ervaart. Daartoe dienen de volgende vragen.

25. Zijn er plekken in Heerlen die u als fietser **verkeersonveilig** vindt?

ja, namelijk (s.v.p. naam van weg, straat of kruising invullen)

➡ Ga verder met vraag 26.

nee
➡ Ga verder met vraag *Elektrische fiets*

weet niet
➡ Ga verder met vraag *Elektrische fiets*

26. Wat is de belangrijkste reden waarom die plek voor u als fietser verkeersonveilig is?

Hieronder volgen een aantal vragen over het aanschaffen van een elektrische fiets. We willen graag weten hoeveel mensen hier interesse in hebben en om welke reden. De gemeente kan dan met deze informatie beter rekening houden met de wensen van de inwoners van Heerlen en haar beleid hierop baseren.

27. Overweegt u momenteel de aanschaf van een elektrische fiets?

ja ➡ Ga verder met vraag 28.

misschien ➡ Ga verder met vraag 28.

nee ➡ Ga verder met vraag 29.

28. Welke overweging is hierbij het **meest** doorslaggevend?

mobiel willen blijven ondanks gezondheidsproblemen ➡ Ga verder met vraag 30.

gemak ➡ Ga verder met vraag 30.

milieuvriendelijk ➡ Ga verder met vraag 30.

anders namelijk

➡ Ga verder met vraag 30.

29. Wat is de reden dat u niet overweegt om een elektrische fiets aan te schaffen?

- te duur → [Ga verder met vraag 32.](#)
- ik vind mezelf nog niet tot de doelgroep behoren → [Ga verder met vraag 32.](#)
- ik fiets liever op eigen kracht → [Ga verder met vraag 32.](#)
- ik ben al in het bezit van een elektrische fiets → [Ga verder met vraag 32.](#)
- anders namelijk

 → [Ga verder met vraag 32.](#)

30. Hoe vaak zou u de elektrische fiets gebruiken?

- minstens 1 a 2 keer per week (vaak)
- 1 a 2 keer per maand (regelmatig)
- minder dan 1 keer per maand (soms)

31. Zou u bereid zijn de auto te laten staan ten gunste van de elektrische fiets?

- ja
- nee
- weet niet/geen mening

Nu volgen enkele vragen over het fietsbeleid in de gemeente Heerlen.

32. Heeft het beleid van de gemeente Heerlen van de laatste jaren volgens u voor een verbetering van het fietsen in Heerlen gezorgd?

U kunt denken aan de uitbreiding van de fietsparkeermogelijkheden (zoals de bewaakte fietsenstalling in de Akerstraat) of de fietspromotieacties (bijvoorbeeld 'Winkeliers promoten de fiets').

- ja
- nee
- geen mening

33. Vindt u dat de gemeente Heerlen voldoende of onvoldoende aandacht besteedt aan de volgende punten?

	voldoende	niet voldoende/niet onvoldoende	onvoldoende	weet niet/geen mening
A. fietsbeleid in het algemeen	<input type="radio"/>	<input type="radio"/>	<input type="radio"/>	<input type="radio"/>
B. betrekken van fietsers bij het ontwikkelen van fietsbeleid	<input type="radio"/>	<input type="radio"/>	<input type="radio"/>	<input type="radio"/>
C. treffen van maatregelen om het autogebruik te verminderen ten gunste van de fiets	<input type="radio"/>	<input type="radio"/>	<input type="radio"/>	<input type="radio"/>
D. stimuleren van werknemers in en rond Heerlen om met de fiets naar het werk te gaan	<input type="radio"/>	<input type="radio"/>	<input type="radio"/>	<input type="radio"/>
E. promoten van het gebruik en het imago van de fiets, bijvoorbeeld door evenementen	<input type="radio"/>	<input type="radio"/>	<input type="radio"/>	<input type="radio"/>

We sluiten af met enkele vragen waarin u uw wensen en behoeften met betrekking tot het thema fietsen in Heerlen kenbaar kunt maken. Indien u geen op- of aanmerkingen heeft, kunt u verder gaan naar de volgende vraag.

34. Wat zijn uw eventuele wensen en behoeften met betrekking tot:

- A. Fietsen **in het algemeen**
- B. Fietsen in het **stadscentrum van Heerlen**
- F. Fietsen in **Hoensbroek**
- D. Fietsen in **Heerlerheide**
- E. Fietsen in **Heerlerbaan**
- C. Fietsen in **eigen woonbuurt**

35. Heeft u nog andere opmerkingen met betrekking tot deze enquête, vul die dan hieronder in.